

บทที่ 3

ผลการปฏิบัติตามมาตรการป้องกันและแก้ไขผลกระทบสิ่งแวดล้อม และมาตรการติดตามตรวจสอบผลกระทบสิ่งแวดล้อม

โครงการจรรยวรรธชลบุรี บริษัท โซติชนวัฒน์ จำกัด ตั้งอยู่เลขที่ 37 ทางหลวงชนบท ชลบุรี 5068 ตำบลเขาคันทรง อำเภอศรีราชา จังหวัดชลบุรี 20110 ได้ดำเนินการตามมาตรการติดตามตรวจสอบคุณภาพสิ่งแวดล้อมในช่วงระยะดำเนินการ (เดือนกรกฎาคม-ธันวาคม 2567) ตามที่กำหนดไว้ในรายงานการวิเคราะห์ผลกระทบสิ่งแวดล้อม ที่สำนักงานนโยบายและแผนทรัพยากรธรรมชาติและสิ่งแวดล้อมได้กำหนดไว้โดยมีรายละเอียดของการดำเนินงานดังนี้

1. รายงานการตรวจประเมินตามมาตรการป้องกันและแก้ไขผลกระทบสิ่งแวดล้อม
2. คุณภาพอากาศในบรรยากาศ
3. คุณภาพน้ำ
 - 3.1 คุณภาพน้ำผิวดิน
 - 3.2 คุณภาพน้ำทิ้ง

3.1 ขอบเขตการดำเนินงานตรวจวัดคุณภาพสิ่งแวดล้อม

การติดตามตรวจสอบคุณภาพสิ่งแวดล้อมโครงการจรรยวรรธชลบุรี บริษัท โซติชนวัฒน์ จำกัด ได้ดำเนินการติดตามตรวจสอบตามข้อกำหนดในรายงานการวิเคราะห์ผลกระทบสิ่งแวดล้อม โดยมีรายละเอียดแสดงดังตารางที่ 3.1-1

ตารางที่ 3.1-1 รายละเอียดมาตรการการติดตามตรวจสอบผลกระทบสิ่งแวดล้อม (ระยะดำเนินการ)
โครงการจรรยวรรธชลบุรี บริษัท โซติชนวัฒน์ จำกัด

คุณภาพสิ่งแวดล้อม	สถานที่ตรวจสอบ	ความถี่	พารามิเตอร์	วิธีที่ตรวจวัด
1. รายงานการตรวจประเมินมาตรการป้องกันและแก้ไขผลกระทบสิ่งแวดล้อม	- ภายในพื้นที่โครงการ	- ปีละ 2 ครั้ง	-	-
2. คุณภาพอากาศในบรรยากาศ	- บริเวณพื้นที่โครงการ - บริเวณวัดสุรศักดิ์	- ปีละ 1 ครั้ง - ครั้งละ 3 วันต่อเนื่อง	- TSP เฉลี่ย 24 ชั่วโมง - PM ₁₀ เฉลี่ย 24 ชั่วโมง - SO ₂ เฉลี่ย 24 ชั่วโมง - NO ₂ เฉลี่ย 1 ชั่วโมง - CO เฉลี่ย 24 ชั่วโมง - HC เฉลี่ย 24 ชั่วโมง	- Gravimetric Method - Gravimetric Method - SO ₂ UV-Fluorescence Analyzer - NO _x Chemiluminescence Analyzer - CO Chemical Analyzer - Sampling Bag
3. คุณภาพน้ำ 3.1 คุณภาพน้ำผิวดิน	- บริเวณจุดก่อนถึงจุดระบาย 500 เมตร - บริเวณจุดระบายน้ำทิ้ง - บริเวณท้ายจุดปล่อยน้ำทิ้ง 500 เมตร	- เดือนละ 1 ครั้ง	- pH - Temperater - Dissolved Oxygen (DO) - BOD - Nitrate (NO ₃) - Total Coliform Bacteria - Fecal Coliform Bacteria	- Electrometric Method - Laboratory and Field Method - Azid Modification Method - 5-Day BOD Test - Ion Chromatography - Multible Tube Fermentation - Multible Tube Fermentation
3.2 คุณภาพน้ำทิ้ง	- บริเวณน้ำเสียก่อนเข้าระบบบำบัด น้ำเสียอาคาร B-C - บริเวณน้ำเสียก่อนเข้าระบบบำบัด	- เดือนละ 1 ครั้ง	- pH - Total Dissolved Solids (TDS) - Suspended Solids (SS)	- Electrometric Method - Dried at 180 °C - Dried at 103-105 °C

ตารางที่ 3.1-1 (ต่อ) รายละเอียดมาตรการการติดตามตรวจสอบผลกระทบสิ่งแวดล้อม (ระยะดำเนินการ)
โครงการจรรยวรรธชลบุรี บริษัท โซติชนวัฒน์ จำกัด

คุณภาพสิ่งแวดล้อม	สถานที่ตรวจสอบ	ความถี่	พารามิเตอร์	วิธีที่ตรวจวัด
3.2 คุณภาพน้ำทิ้ง (ต่อ)	น้ำเสียอาคาร D-E - บริเวณน้ำทิ้งหลังผ่านระบบบำบัด น้ำเสียส่วนกลาง อาคาร B-C - บริเวณน้ำทิ้งหลังผ่านระบบบำบัด น้ำเสียส่วนกลาง อาคาร D-E - บริเวณน้ำจากบ่อตรวจคุณภาพน้ำ ที่ก่อนระบายลงสู่ห้วยมาบเอียง		- Settleable Solid - BOD - Oil & Grease - Total Kjeldahl Nitrogen (TKN) - Sulfide - Total Coliform Bacteria	- Imhoff Cone - 5-Day BOD Test - Liquid-Liquid Partition - Kjeldahl Method - Iodometric Method - Multiple Tube Fermentation

3.2 วิธีการเก็บและวิเคราะห์คุณภาพสิ่งแวดล้อม

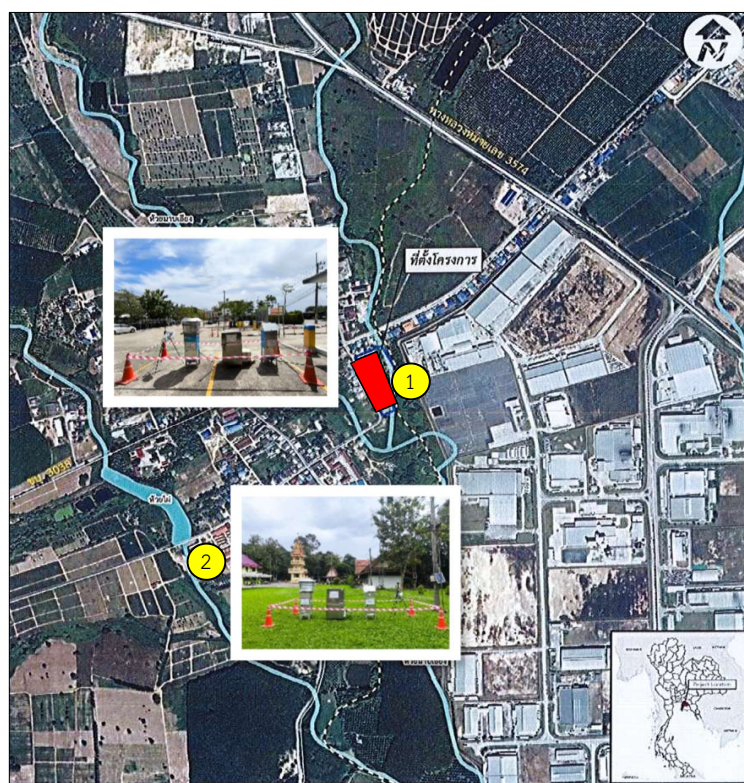
การเก็บตัวอย่างและตรวจวิเคราะห์คุณภาพสิ่งแวดล้อม บริษัท ศูนย์บริการด้านสิ่งแวดล้อม จำกัด ได้ดำเนินการตามวิธีมาตรฐานโดยมีรายละเอียดแสดงดังตารางที่ 3.2-1

ตารางที่ 3.2-1 วิธีการเก็บตัวอย่างวิธีการวิเคราะห์และมาตรฐานวิธีทดสอบ

พารามิเตอร์	วิธีเก็บตัวอย่าง	วิธีการวิเคราะห์	มาตรฐานวิธีทดสอบ
คุณภาพอากาศในบรรยากาศ			
Total Suspended Particulate (TSP)	High-Volume Air Sampler	Gravimetric Method	US. EPA. 40 CFR 50 Appendix B
PM-10	High-Volume Air Sampler	Gravimetric Method	US. EPA. 40 CFR 50 Appendix J
Sulfur dioxide (SO ₂)	SO ₂ UV-Fluorescence Analyzer	UV Fluorescence	U.S. EPA EQSA-0495-100
Nitrogen dioxide (NO ₂)	NO _x Chemiluminescence Analyzer	Chemiluminescence	U.S. EPA RFNA-1194-099
Carbon Monoxide (CO)	CO Chemical Analyzer	Non-Dispersive Infrared Detection	-
Hydrocarbon (HC)	Sampling Bag	GC-MS	-
คุณภาพน้ำผิวดิน			
pH	Grab Sampling	Electrometric Method	AWWA, 2017 (4500-H ⁺ B)
Temperater	Grab Sampling	Laboratory and Field Method	AWWA, 2017 (2550 B)
Dissolved Oxygen (DO)	Grab Sampling	Azid Modification Method	AWWA, 2017 (4500-O C)
BOD	Grab Sampling	5-Day BOD Test	AWWA, 2017 (4500-O C and 5210 B)
Nitrate (NO ₃ -)	Grab Sampling	Iodometric Method	AWWA, 2017 (2310 B)
Total Coliform Bacteria	Grab Sampling	Multiple Tube Fermentation	AWWA, Part 9221 C
Fecal Coliform Bacteria	Grab Sampling	Multiple Tube Fermentation	AWWA, Part 9221 C
คุณภาพน้ำทิ้ง			
pH	Grab Sampling	Electrometric Method	AWWA, 2017 (4500-H ⁺ B)
Total Dissolved Solids (TDS)	Grab Sampling	Dried at 180 °C	AWWA, 2017 (2540 C)
Suspended Solids (SS)	Grab Sampling	Dried at 103-105 °C	AWWA, 2017 (2540 B)
Settleable Solid	Grab Sampling	Settleable Solid	AWWA, 2017 (2540 F)
BOD	Grab Sampling	5-Day BOD Test	AWWA, 2017 (4500-O C and 5210 B)
Oil & Grease	Grab Sampling	Liquid-Liquid Partition	AWWA, 2017 (5520 B)
Total Kjeldahl Nitrogen (TKN)	Grab Sampling	Kjeldahl Method	AWWA, Part 4500-N _{org} C
Sulfide	Grab Sampling	Iodometric Method	AWWA, Part 4500-S ² -F
Total Coliform Bacteria	Grab Sampling	Multiple Tube Fermentation	AWWA, Part 9221 C

3.3. สรุปผลการติดตามตรวจสอบคุณภาพสิ่งแวดล้อม

จากการตรวจวิเคราะห์คุณภาพอากาศในบรรยากาศ จำนวน 2 จุด (บริเวณพื้นที่โครงการ, บริเวณวัดสุรศักดิ์) ระหว่างวันที่ 6-9 พฤศจิกายน 2567 **แสดงดังรูปที่ 3.3-1** ตรวจวัดวิเคราะห์คุณภาพน้ำผิวดิน จำนวน 3 จุด (บริเวณจุดก่อนถึงจุดระบาย 500 เมตร, บริเวณจุดระบายน้ำทิ้ง และบริเวณท้ายจุดปล่อยน้ำทิ้ง 500 เมตร) และตรวจวัดวิเคราะห์คุณภาพน้ำทิ้ง จำนวน 5 จุด (บริเวณน้ำเสียก่อนเข้าระบบบำบัดน้ำเสียอาคาร B-C, บริเวณน้ำเสียก่อนเข้าระบบบำบัดน้ำเสียอาคาร D-E, บริเวณน้ำทิ้งหลังผ่านระบบบำบัดน้ำเสียส่วนกลาง อาคาร B-C, บริเวณน้ำทิ้งหลังผ่านระบบบำบัดน้ำเสียส่วนกลาง อาคาร D-E และ บริเวณน้ำจากบ่อตรวจคุณภาพน้ำทิ้งก่อนระบายลงสู่ห้วยมาบเอียง) **แสดงดังรูปที่ 3.3.-2** ระหว่างเดือนกรกฎาคม-ธันวาคม 2567 โดยมีรายละเอียดดังนี้



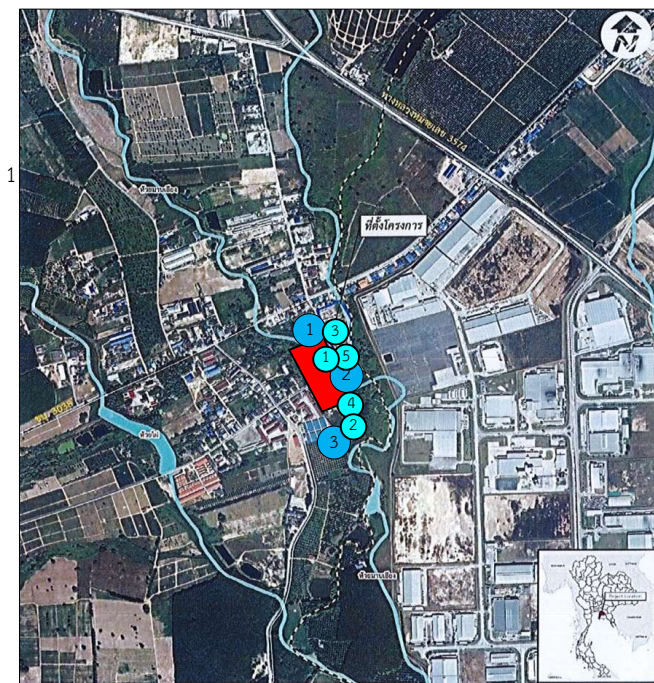
สัญลักษณ์

ตำแหน่งจุดตรวจวัดคุณภาพอากาศในบรรยากาศ

① บริเวณพื้นที่โครงการ

② บริเวณวัดสุรศักดิ์

รูปที่ 3.3-1 ตำแหน่งตรวจวัดคุณภาพอากาศในบรรยากาศ



สัญลักษณ์

ตำแหน่งจุดตรวจวัดคุณภาพน้ำผิวดิน

- ① บริเวณจุดก่อนถึงจุดระบาย 500 เมตร
- ② บริเวณจุดระบายน้ำทิ้ง
- ③ บริเวณท้ายจุดปล่อยน้ำทิ้ง 500 เมตร

สัญลักษณ์

ตำแหน่งจุดตรวจวัดคุณภาพน้ำทิ้ง

- ① บริเวณน้ำเสียก่อนเข้าระบบบำบัดน้ำเสียอาคาร B-C
- ② บริเวณน้ำเสียก่อนเข้าระบบบำบัดน้ำเสียอาคาร D-E
- ③ บริเวณน้ำทิ้งหลังผ่านระบบบำบัดน้ำเสียส่วนกลาง อาคาร B-C
- ④ บริเวณน้ำทิ้งหลังผ่านระบบบำบัดน้ำเสียส่วนกลาง อาคาร D-E
- ⑤ บริเวณน้ำจากบ่อตรวจคุณภาพน้ำทิ้งก่อนระบายลงสู่ห้วยมาบเอียง

รูปที่ 3.3-2 ตำแหน่งตรวจวัดคุณภาพน้ำ

3.3.1. คุณภาพอากาศ

3.3.1.1. คุณภาพอากาศในบรรยากาศ

การตรวจวัดคุณภาพอากาศ โครงการจรรยวรรธชลบุรี บริษัท โซติชนวัฒน์ จำกัด มีการตรวจวัดคุณภาพอากาศ ระหว่างวันที่ 6-9 พฤศจิกายน 2567 จำนวน 2 จุด คือ บริเวณพื้นที่โครงการ และบริเวณวัดสุรศักดิ์ **แสดงดังรูปที่ 3.3-3** โดยมีรายละเอียดดังนี้



บริเวณพื้นที่โครงการ



บริเวณวัดสุรศักดิ์

รูปที่ 3.3-3 การตรวจวัดคุณภาพอากาศในบรรยากาศ

1) ปริมาณฝุ่นละอองรวม (Total suspended particulate)

การตรวจวัดปริมาณฝุ่นละอองรวม (TSP) เฉลี่ย 24 ชั่วโมง โครงการจรรยวรรธชลบุรี บริษัท โซติชนวัฒน์ จำกัด มีการตรวจวัดปีละ 1 ครั้ง คือ บริเวณพื้นที่โครงการ และบริเวณวัดสุศักดิ์ ในช่วงระหว่างเดือนกรกฎาคม-ธันวาคม 2567 โดยมีผลการตรวจวัดแสดงดังตารางที่ 3.3-1 และ แสดงดังรูปที่ 3.3-4 (แสดงดังภาคผนวก ข-2)

2) ปริมาณฝุ่นละอองขนาดเล็กไม่เกิน 10 ไมครอน (PM₁₀) เฉลี่ย 24 ชั่วโมง

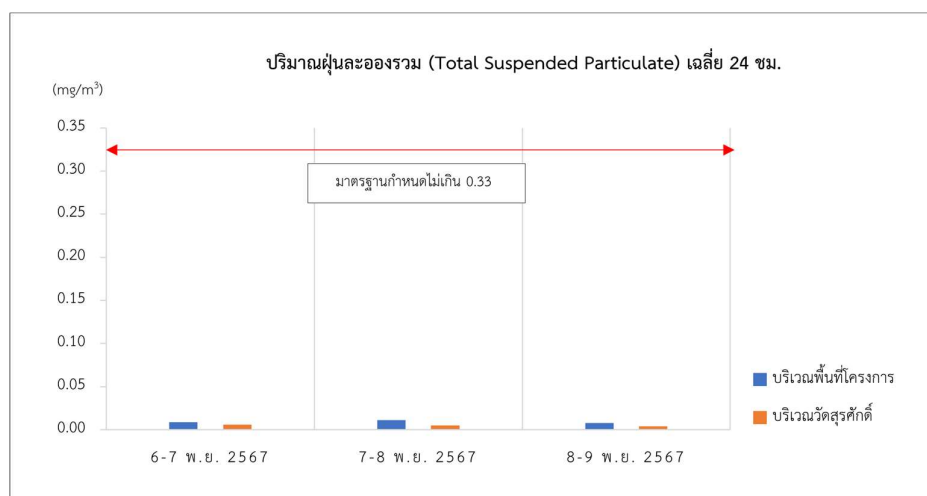
การตรวจวัดปริมาณฝุ่นละอองขนาดเล็กไม่เกิน 10 ไมครอน (PM₁₀) เฉลี่ย 24 ชั่วโมง โครงการจรรยวรรธชลบุรี บริษัท โซติชนวัฒน์ จำกัด มีการตรวจวัด ปีละ 1 ครั้ง คือ บริเวณพื้นที่โครงการ และบริเวณวัดสุศักดิ์ ในช่วงระหว่างเดือนกรกฎาคม-ธันวาคม 2567 โดยมีผลการตรวจวัดแสดงดังตารางที่ 3.3-1 และ แสดงดังรูปที่ 3.3-5 (แสดงดังภาคผนวก ข-2)

ตารางที่ 3.3-1 ผลการตรวจวัดปริมาณฝุ่นละอองในบรรยากาศทั่วไป

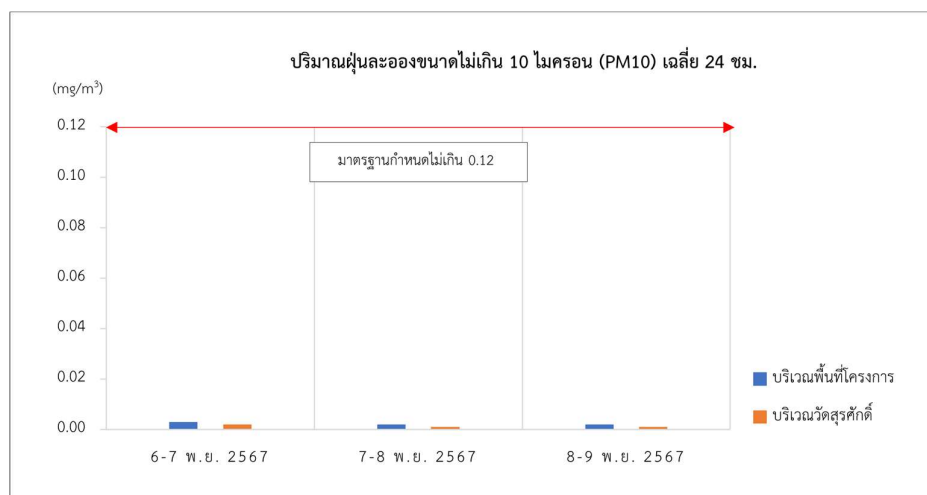
สถานที่ตรวจวัด	รายการตรวจวัด	วันที่ตรวจวัด	ผลการตรวจวัด	มาตรฐาน ^{1/}	หน่วย
บริเวณพื้นที่โครงการ	ปริมาณฝุ่นละอองรวม (Total suspended particulate) เฉลี่ย 24 ชม	6-7 พฤศจิกายน 2567	0.009	≤0.33	มิลลิกรัมต่อลูกบาศก์เมตร
		7-8 พฤศจิกายน 2567	0.011		
		8-9 พฤศจิกายน 2567	0.008		
	ปริมาณฝุ่นละอองขนาดเล็กไม่เกิน 10 ไมครอน (PM ₁₀) เฉลี่ย 24 ชั่วโมง	6-7 พฤศจิกายน 2567	0.003	≤0.12	มิลลิกรัมต่อลูกบาศก์เมตร
		7-8 พฤศจิกายน 2567	0.002		
		8-9 พฤศจิกายน 2567	0.002		
บริเวณวัดสุศักดิ์	ปริมาณฝุ่นละอองรวม (Total suspended particulate) เฉลี่ย 24 ชม	6-7 พฤศจิกายน 2567	0.006	≤0.33	มิลลิกรัมต่อลูกบาศก์เมตร
		7-8 พฤศจิกายน 2567	0.005		
		8-9 พฤศจิกายน 2567	0.004		
	ปริมาณฝุ่นละอองขนาดเล็กไม่เกิน 10 ไมครอน (PM ₁₀) เฉลี่ย 24 ชั่วโมง	6-7 พฤศจิกายน 2567	0.002	≤0.12	มิลลิกรัมต่อลูกบาศก์เมตร
		7-8 พฤศจิกายน 2567	0.001		
		8-9 พฤศจิกายน 2567	0.001		

หมายเหตุ : ^{1/} ประกาศคณะกรรมการสิ่งแวดล้อมแห่งชาติ ฉบับที่ 24 (2547) เรื่อง กำหนดมาตรฐานคุณภาพอากาศในบรรยากาศโดยทั่วไป

จากตารางที่ 3.3-1 แสดงผลการตรวจวัดปริมาณฝุ่นละออง (TSP) และผลการตรวจวัดปริมาณฝุ่นละอองขนาดเล็กไม่เกิน 10 ไมครอน (PM₁₀) เฉลี่ย 24 ชั่วโมง บริเวณพื้นที่โครงการ และบริเวณวัดสุศักดิ์ พบว่ามีค่าอยู่ในเกณฑ์มาตรฐานกำหนด เมื่อนำค่าที่ได้จากการตรวจวัดไปเปรียบเทียบกับมาตรฐานคุณภาพอากาศในบรรยากาศตามประกาศคณะกรรมการสิ่งแวดล้อมแห่งชาติ ฉบับที่ 24 (พ.ศ.2547) เรื่อง กำหนดมาตรฐานคุณภาพอากาศในบรรยากาศโดยทั่วไป โดยปริมาณฝุ่นละออง (TSP) มีค่าไม่เกิน 0.33 มิลลิกรัมต่อลูกบาศก์เมตร หรือ 330 ไมโครกรัมต่อลูกบาศก์เมตร และปริมาณฝุ่นละออง ขนาดไม่เกิน 10 ไมครอน (PM₁₀) มีค่าไม่เกิน 0.12 มิลลิกรัมต่อลูกบาศก์เมตร หรือ 120 ไมโครกรัมต่อลูกบาศก์เมตร



รูปที่ 3.3-4 ผลการตรวจวัดปริมาณฝุ่นละอองรวม (Total suspended particulate)



รูปที่ 3.3-5 ผลการตรวจวัดปริมาณฝุ่นละอองขนาดไม่เกิน 10 ไมครอน (PM₁₀)

3) ปริมาณก๊าซซัลเฟอร์ไดออกไซด์ (SO₂)

การตรวจวัดปริมาณก๊าซซัลเฟอร์ไดออกไซด์ (SO₂) โครงการจรรยวรรธชลบุรี บริษัท โซติธณวฒน์ จํกัด มีการตรวจวัดปีละ 1 ครั้ง คือ บริเวณพื้นที่โครงการ และบริเวณวัดสุรศักดิ์ ในระหว่างวันที่ 6-9 พฤศจิกายน 2567 โดยมีผลการตรวจวัด **แสดงดังตารางที่ 3.3-2** และ **แสดงดังรูปที่ 3.3-6 (แสดงดังภาคผนวก ข-2)**

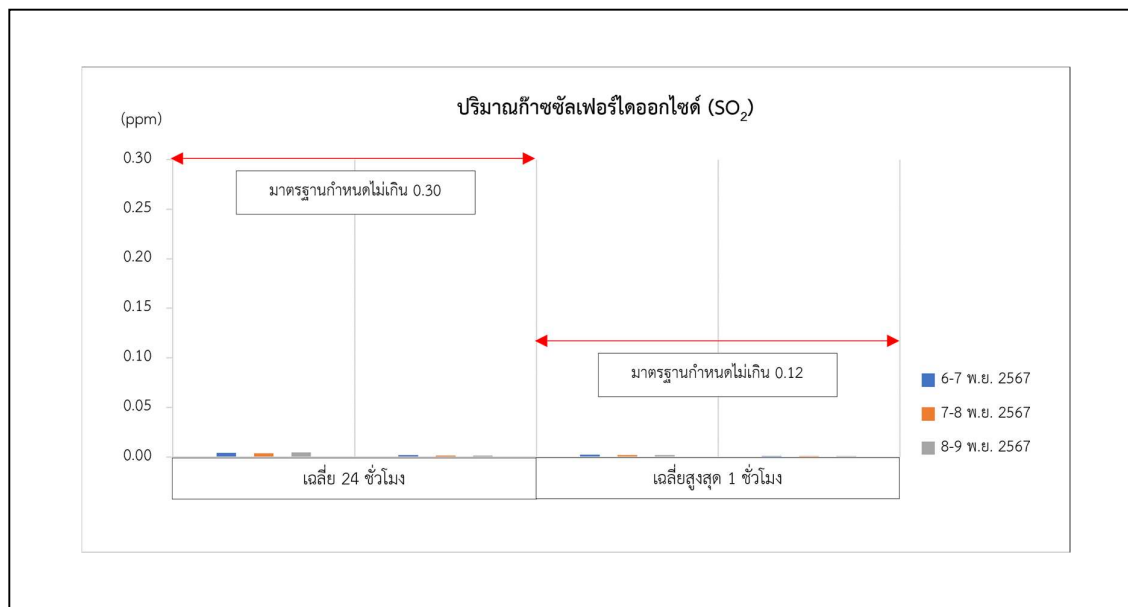
ตารางที่ 3.3-2 ผลการตรวจวัดปริมาณก๊าซซัลเฟอร์ไดออกไซด์ (SO₂) ในบรรยากาศทั่วไป

ผลการตรวจวัดปริมาณก๊าซซัลเฟอร์ไดออกไซด์ (SO ₂) (ppm)					
วันที่ตรวจวัด	บริเวณพื้นที่โครงการ		วันที่ตรวจวัด	บริเวณวัดสุรศักดิ์	
	เฉลี่ยสูงสุด 1 ชั่วโมง	เฉลี่ย 24 ชั่วโมง		เฉลี่ยสูงสุด 1 ชั่วโมง	เฉลี่ย 24 ชั่วโมง
6-7 พฤศจิกายน 2567	0.0043	0.0025	6-7 พฤศจิกายน 2567	0.0019	0.0011
7-8 พฤศจิกายน 2567	0.0038	0.0019	7-8 พฤศจิกายน 2567	0.0016	0.0010
8-9 พฤศจิกายน 2567	0.0047	0.0021	8-9 พฤศจิกายน 2567	0.0017	0.0010
มาตรฐาน	0.30 ^{1/}	0.12 ^{2/}	มาตรฐาน	0.30 ^{1/}	0.12 ^{2/}

หมายเหตุ : ^{1/} ประกาศคณะกรรมการสิ่งแวดล้อมแห่งชาติ ฉบับที่ 21 (2544) เรื่อง กำหนดมาตรฐานค่าก๊าซซัลเฟอร์ไดออกไซด์ในบรรยากาศโดยทั่วไปในเวลา 1 ชั่วโมง

: ^{2/} ประกาศคณะกรรมการสิ่งแวดล้อมแห่งชาติ ฉบับที่ 24 (2547) เรื่อง กำหนดมาตรฐานคุณภาพอากาศในบรรยากาศโดยทั่วไป

จากตารางที่ 3.3-2 แสดงผลการตรวจวัดปริมาณก๊าซซัลเฟอร์ไดออกไซด์ (SO₂) เฉลี่ยสูงสุด 1 ชั่วโมง และเฉลี่ย 24 ชั่วโมง บริเวณพื้นที่โครงการ และบริเวณวัดสุรศักดิ์ พบว่ามีค่าอยู่ในเกณฑ์มาตรฐานกำหนด เมื่อนำค่าที่ได้จากการตรวจวัดไปเปรียบเทียบกับประกาศคณะกรรมการสิ่งแวดล้อมแห่งชาติ ฉบับที่ 21 (2544) โดยกำหนดให้ค่าเฉลี่ยของก๊าซซัลเฟอร์ไดออกไซด์ (SO₂) ในเวลา 1 ชั่วโมง มีค่าไม่เกิน 0.78 มิลลิกรัมต่อลูกบาศก์เมตร หรือ 0.30 ส่วนในล้านส่วน (ppm) และประกาศคณะกรรมการสิ่งแวดล้อมแห่งชาติ ฉบับที่ 24 (2547) เรื่อง กำหนดมาตรฐานคุณภาพอากาศในบรรยากาศโดยทั่วไป โดยกำหนดให้ค่าเฉลี่ยของก๊าซซัลเฟอร์ไดออกไซด์ (SO₂) ค่าเฉลี่ย 24 ชั่วโมง มีค่าไม่เกิน 0.30 มิลลิกรัมต่อลูกบาศก์เมตร หรือ 0.12 ส่วนในล้านส่วน (ppm)



รูปที่ 3.3-6 ผลการตรวจวัดปริมาณก๊าซซัลเฟอร์ไดออกไซด์ (SO₂)

4) ปริมาณก๊าซไนโตรเจนไดออกไซด์ (NO₂)

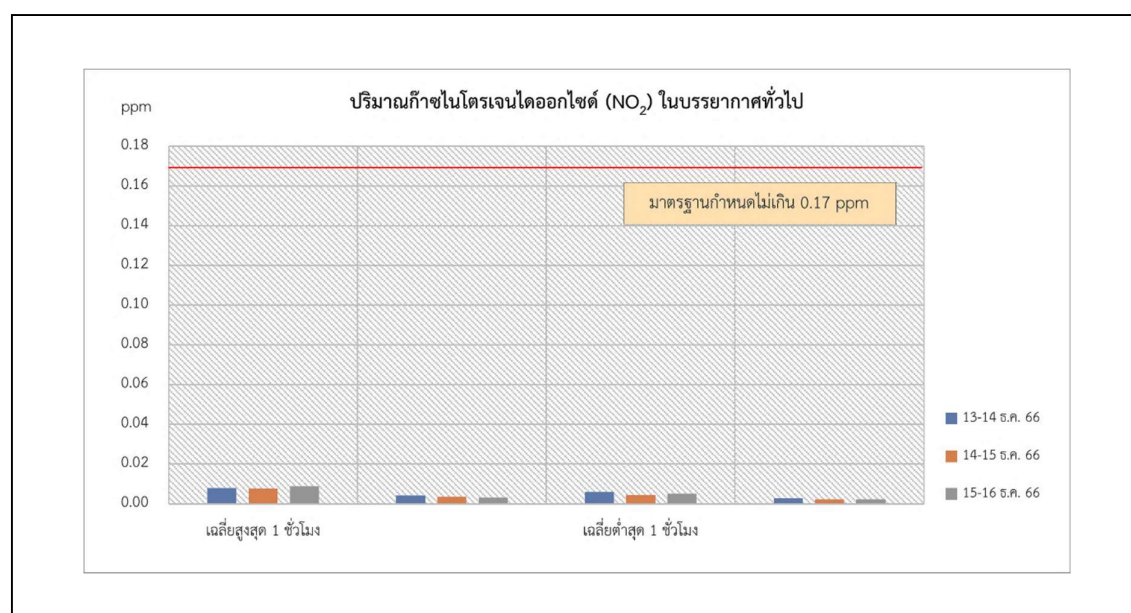
การตรวจวัดปริมาณก๊าซไนโตรเจนไดออกไซด์ (NO₂) เฉลี่ย 1 ชั่วโมง โครงการจรรยวรรธชลบุรี บริษัท โซติชนวัฒน์ จำกัด บริเวณพื้นที่โครงการ และบริเวณวัดสุทัศน์ ในระหว่างวันที่ 6-9 พฤศจิกายน 2567 แสดงดังตารางที่ 3.3-3 และ แสดงดังรูปที่ 3.3-7 (แสดงดังภาคผนวก ข-2)

ตารางที่ 3.3-3 ผลการตรวจวัดปริมาณก๊าซไนโตรเจนไดออกไซด์ (NO₂) ในบรรยากาศทั่วไป

ผลการตรวจวัดก๊าซไนโตรเจนไดออกไซด์ (NO ₂) (ppm)					
วันที่ตรวจวัด	บริเวณพื้นที่โครงการ		วันที่ตรวจวัด	บริเวณวัดสุทัศน์	
	เฉลี่ยสูงสุด 1 ชั่วโมง	เฉลี่ยต่ำสุด 1 ชั่วโมง		เฉลี่ยสูงสุด 1 ชั่วโมง	เฉลี่ยต่ำสุด 1 ชั่วโมง
6-7 พฤศจิกายน 2567	0.0098	0.0037	6-7 พฤศจิกายน 2567	0.0040	0.0012
7-8 พฤศจิกายน 2567	0.0086	0.0026	7-8 พฤศจิกายน 2567	0.0048	0.0010
8-9 พฤศจิกายน 2567	0.0084	0.0039	8-9 พฤศจิกายน 2567	0.0043	0.0012
มาตรฐาน	0.17 ^{1/}	0.17 ^{1/}	มาตรฐาน	0.17 ^{1/}	0.17 ^{1/}

หมายเหตุ : ⁽¹⁾ ประกาศคณะกรรมการสิ่งแวดล้อมแห่งชาติ ฉบับที่ 33 (พ.ศ. 2552) เรื่องกำหนดมาตรฐานค่าก๊าซไนโตรเจนไดออกไซด์ในบรรยากาศโดยทั่วไป

จากตารางที่ 3.3-3 แสดงผลการตรวจวัดปริมาณก๊าซไนโตรเจนไดออกไซด์ (NO₂) บริเวณพื้นที่โครงการ และบริเวณวัดสุทัศน์ พบว่ามีค่าอยู่ในเกณฑ์มาตรฐานกำหนด เมื่อนำค่าที่ได้จากการตรวจวัดไปเปรียบเทียบกับประกาศคณะกรรมการสิ่งแวดล้อมแห่งชาติ ฉบับที่ 33 (พ.ศ. 2552) ที่กำหนดให้ค่าเฉลี่ยของก๊าซไนโตรเจนไดออกไซด์ (NO₂) ในเวลา 1 ชั่วโมง จะต้องไม่เกิน 0.32 มิลลิกรัมต่อลูกบาศก์เมตร หรือ 0.17 ส่วนในล้านส่วน (ppm)



รูปที่ 3.3-7 ผลการตรวจวัดปริมาณก๊าซไนโตรเจนไดออกไซด์ (NO₂)

5) ปริมาณก๊าซคาร์บอนมอนนอกไซด์ (CO)

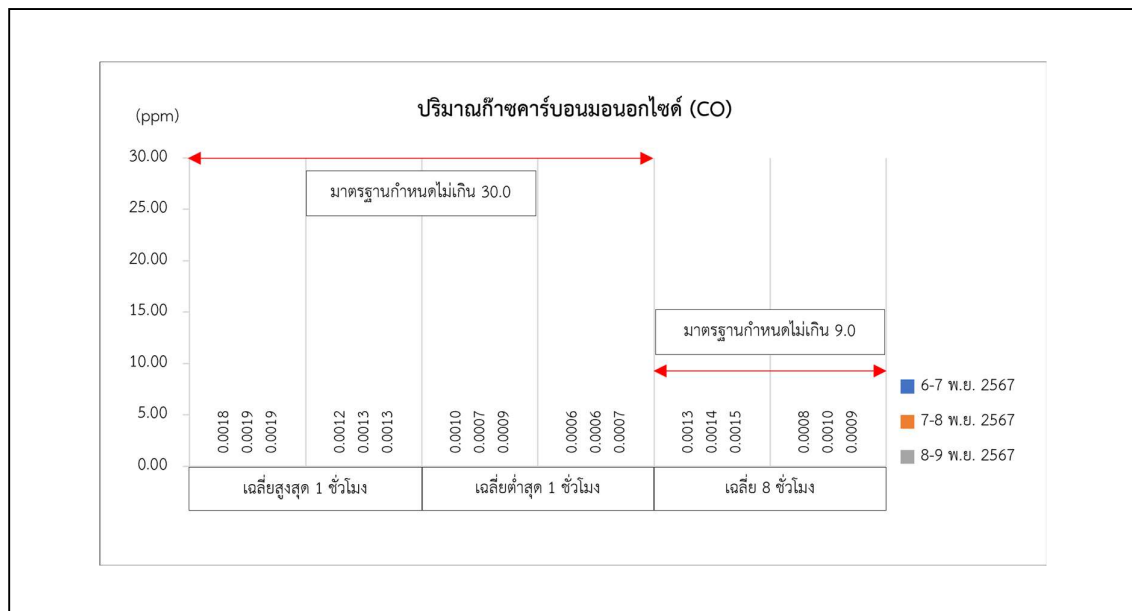
การตรวจวัดปริมาณก๊าซคาร์บอนมอนนอกไซด์ (CO) เฉลี่ย 1 ชั่วโมง และค่าเฉลี่ย 8 ชั่วโมง โครงการจรรยวรรธชลบุรี บริษัท โซติธนวัฒน์ จำกัด มีการตรวจวัด ปีละ 1 ครั้ง คือ บริเวณพื้นที่โครงการ และบริเวณวัดสุรศักดิ์ ในระหว่างวันที่ 6-9 พฤศจิกายน 2567 โดยมีผลการตรวจวัดแสดงดังตารางที่ 3.3-4 และ แสดงดังรูปที่ 3.3-8 (แสดงดังภาคผนวก ข-2)

ตารางที่ 3.3-4 ผลการตรวจวัดปริมาณก๊าซคาร์บอนมอนนอกไซด์ (CO) ในบรรยากาศทั่วไป

ผลการตรวจวัดก๊าซคาร์บอนมอนนอกไซด์ (CO) (ppm)							
เวลาตรวจวัด	บริเวณพื้นที่โครงการ			เวลาตรวจวัด	บริเวณวัดสุรศักดิ์		
	เฉลี่ยสูงสุด 1 ชั่วโมง	เฉลี่ยต่ำสุด 1 ชั่วโมง	เฉลี่ย 8 ชั่วโมง		เฉลี่ยสูงสุด 1 ชั่วโมง	เฉลี่ยต่ำสุด 1 ชั่วโมง	เฉลี่ย 8 ชั่วโมง
6-7 พฤศจิกายน 2567	0.0018	0.0010	0.0013	6-7 พฤศจิกายน 2567	0.0012	0.0006	0.0008
7-8 พฤศจิกายน 2567	0.0019	0.0007	0.0014	7-8 พฤศจิกายน 2567	0.0013	0.0006	0.0010
8-9 พฤศจิกายน 2567	0.0019	0.0009	0.0015	8-9 พฤศจิกายน 2567	0.0013	0.0007	0.0009
มาตรฐาน	30.0 ^{1/}		9.0 ^{1/}	มาตรฐาน	30.0 ^{1/}		9.0 ^{1/}

หมายเหตุ : ^{1/} ประกาศคณะกรรมการสิ่งแวดล้อมแห่งชาติ (ฉบับที่ 10 พ.ศ.2538) เรื่อง กำหนดมาตรฐานค่าก๊าซคาร์บอนมอนนอกไซด์ในบรรยากาศโดยทั่วไป

จากตารางที่ 3.3-4 แสดงผลการตรวจวัดปริมาณก๊าซคาร์บอนมอนนอกไซด์ (CO) เฉลี่ยสูงสุด, เฉลี่ยต่ำสุด 1 ชั่วโมง และเฉลี่ย 8 ชั่วโมง บริเวณพื้นที่โครงการ และบริเวณวัดสุรศักดิ์ พบว่ามีค่าอยู่ในเกณฑ์มาตรฐานกำหนด เมื่อนำค่าที่ได้จากการตรวจวัดไปเปรียบเทียบกับประกาศคณะกรรมการสิ่งแวดล้อมแห่งชาติ (ฉบับที่ 10 พ.ศ.2538) ที่กำหนดให้ค่าเฉลี่ยของก๊าซคาร์บอนมอนนอกไซด์ (CO) ในเวลา 1 ชั่วโมง จะต้องไม่เกิน 34.2 มิลลิกรัมต่อลูกบาศก์เมตร หรือ 30 ส่วนในล้านส่วน (ppm) และค่าเฉลี่ย 8 ชั่วโมง จะต้องไม่เกิน 10.26 มิลลิกรัมต่อลูกบาศก์เมตร หรือ 9 ส่วนในล้านส่วน (ppm)



รูปที่ 3.3-8 ผลการตรวจวัดปริมาณก๊าซคาร์บอนมอนนอกไซด์ (CO)

6) ปริมาณก๊าซไฮโดรคาร์บอน (HC)

การตรวจวัดปริมาณก๊าซไฮโดรคาร์บอน (HC) โครงการจรรยวรรธชลบุรี บริษัท โซติธนวัฒน์ จำกัด มีการตรวจวัดปีละ 1 ครั้ง คือ บริเวณพื้นที่โครงการ และบริเวณวัดสุทัศน์ ในระหว่างวันที่ 6-9 พฤศจิกายน 2567 โดยมีผลการตรวจวัด แสดงดังตารางที่ 3.3-5 และ แสดงดังรูปที่ 3.3-9 (แสดงดังภาคผนวก ข-2)

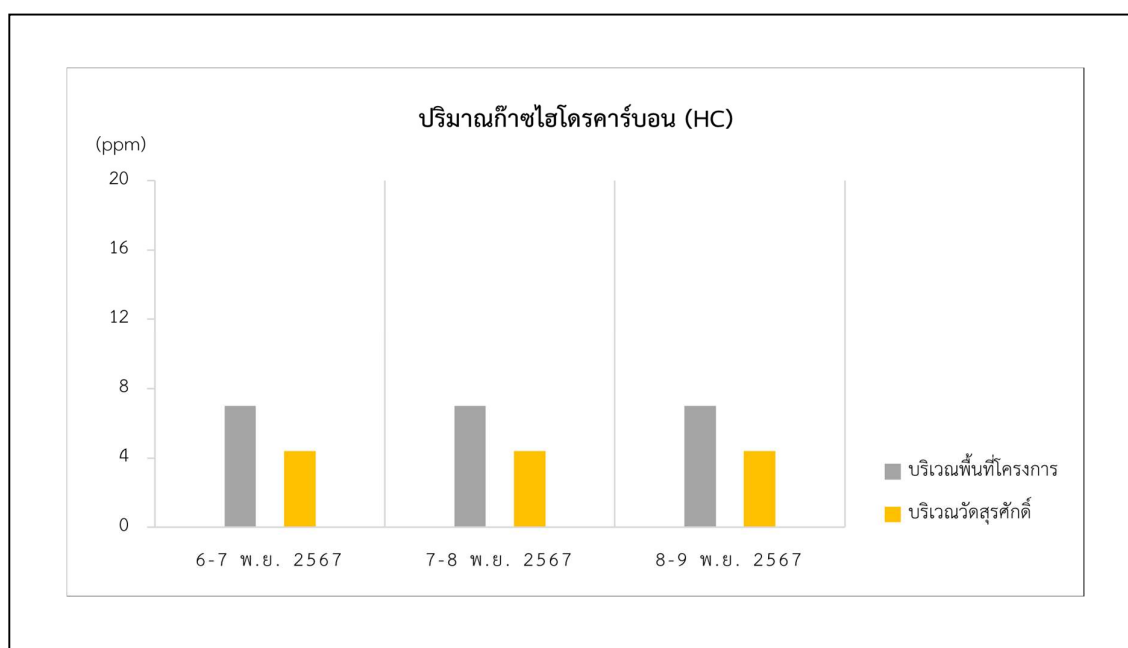
ตารางที่ 3.3-5 ผลการตรวจวัดปริมาณก๊าซไฮโดรคาร์บอน (HC) ในบรรยากาศทั่วไป

ผลการตรวจวัดก๊าซไฮโดรคาร์บอน (HC) ^{2/} (ppm)			
เวลาตรวจวัด	บริเวณพื้นที่โครงการ	เวลาตรวจวัด	บริเวณวัดสุทัศน์
6-7 พฤศจิกายน 2567	7.012	6-7 พฤศจิกายน 2567	4.389
7-8 พฤศจิกายน 2567	7.014	7-8 พฤศจิกายน 2567	4.390
8-9 พฤศจิกายน 2567	7.016	8-9 พฤศจิกายน 2567	4.392
มาตรฐาน ^{1/}	-	มาตรฐาน ^{1/}	-

หมายเหตุ : ^{1/} ไม่มีมาตรฐานเทียบ

: ^{2/} วิเคราะห์ตัวอย่างโดย วิเคราะห์ตัวอย่าง โดย บริษัท เอ็นไทร์เซอร์วิส จำกัด

จากตารางที่ 3.3-5 แสดงผลการตรวจวัดปริมาณก๊าซไฮโดรคาร์บอน (HC) เฉลี่ย บริเวณพื้นที่โครงการ และบริเวณวัดสุทัศน์ มีค่าอยู่ระหว่าง 4.389-7.016 ส่วนในล้านส่วน (ppm) ซึ่งยังไม่มีมาตรฐานเปรียบเทียบ



รูปที่ 3.3-9 ผลการตรวจวัดปริมาณก๊าซไฮโดรคาร์บอน (HC)

3.3.2 คุณภาพน้ำ

3.3.2.1. คุณภาพน้ำในแหล่งน้ำผิวดิน

การตรวจวัดวิเคราะห์ในแหล่งน้ำผิวดิน โครงการจรรยวรรธชลบุรี บริษัท โซติชนวัฒน์ จำกัด ในช่วงเดือนกรกฎาคม-ธันวาคม 2567 โดยทำการตรวจ เดือนละ 1 ครั้ง จำนวน 3 จุด คือ บริเวณจุดก่อนถึงจุดระบาย 500 เมตร บริเวณจุดระบายน้ำทิ้ง และ บริเวณท้ายจุดปล่อยน้ำทิ้ง 500 เมตร แสดงดังรูปที่ 3.3-10 และผลการตรวจวัดวิเคราะห์ แสดงดังตารางที่ 3.3-6 ถึง ตารางที่ 3.3-8 และ แสดงดังรูปที่ 3.3-11 (แสดงดังภาคผนวก ข-2) โดยมีรายละเอียดดังนี้



บริเวณจุดก่อนถึงจุดระบาย 500 เมตร



บริเวณจุดระบายน้ำทิ้ง



บริเวณท้ายจุดปล่อยน้ำทิ้ง 500 เมตร

รูปที่ 3.3-10 การตรวจวัดคุณภาพน้ำผิวดิน

ตารางที่ 3.3-6 ผลการตรวจวิเคราะห์คุณภาพน้ำในแหล่งน้ำผิวดิน บริเวณจุดก่อนถึงจุดระบาย 500 เมตร

ดัชนีที่ตรวจวิเคราะห์	หน่วย	บริเวณจุดก่อนถึงจุดระบาย 500 เมตร						ค่ามาตรฐาน ^{1/}
		31 ก.ค. 67	15 ส.ค. 67	4 ก.ย. 67	10 ต.ค. 67	6 พ.ย. 67	19 ธ.ค. 67	
ค่าความเป็นกรด-ด่าง (pH)	-	7.22	6.73	7.12	7.41	7.49	7.44	5.0-9.0
อุณหภูมิ (Temperature)	°C	29.8	30.5	29.3	29.3	29.4	28.4	≤Natural 3°C
ออกซิเจนละลาย (DO)	mg/l	3.66	6.1	9.4	4.90	6.0	5.0	≥2.0
บีโอดี (BOD)	mg/l	22.5	12.5	4.0	19.7	15.4	13.3	≤4.0
ไนเตรต (Nitrate) ^{2/}	mg/l	0.48	0.35	2.362	0.83	0.280	2.44	≤5.0
ปริมาณแบคทีเรียกลุ่มโคลิฟอร์มทั้งหมด (TCB) ^{2/}	MPN/100 ml	8,200	1,000	22,000	<180	1,400	160,000	-
ปริมาณแบคทีเรียกลุ่มฟิโคไลฟอร์ม (FCB) ^{2/}	MPN/100 ml	4,700	876	9,900	4,900	1,100	14,000	-

หมายเหตุ : ^{1/} ประกาศคณะกรรมการสิ่งแวดล้อมแห่งชาติ ฉบับที่ 8 (พ.ศ. 2537) ออกตามความในพระราชบัญญัติส่งเสริมและรักษาคุณภาพสิ่งแวดล้อม แห่งชาติ พ.ศ. 2535 เรื่อง กำหนดมาตรฐานคุณภาพน้ำในแหล่งน้ำผิวดิน (คุณภาพน้ำในแหล่งน้ำประเภทที่ 4)
: ^{2/} วิเคราะห์ตัวอย่างโดย วิเคราะห์ตัวอย่าง โดย บริษัท สเปเชียล แล็บ เอ็นไอ คอนซัลแตนท์ จำกัด
: * None = ตรวจไม่พบ

ตารางที่ 3.3-7 ผลการตรวจวิเคราะห์คุณภาพน้ำในแหล่งน้ำผิวดิน บริเวณจุดระบายน้ำทิ้ง

ดัชนีที่ตรวจวิเคราะห์	หน่วย	บริเวณจุดระบายน้ำทิ้ง						ค่ามาตรฐาน ^{1/}
		31 ก.ค. 67	15 ส.ค. 67	4 ก.ย. 67	10 ต.ค. 67	6 พ.ย. 67	19 ธ.ค. 67	
ค่าความเป็นกรด-ด่าง (pH)	-	7.16	7.32	7.55	6.95	7.12	7.14	5.0-9.0
อุณหภูมิ (Temperature)	°C	29.1	29.7	28.9	30.1	28.9	26.0	≤Natural 3°C
ออกซิเจนละลาย (DO)	mg/l	3.62	5.8	7.3	3.50	6.0	3.0	≥2.0
บีโอดี (BOD)	mg/l	6.7	8.0	3.0	13.2	12.6	18.0	≤4.0
ไนเตรต (Nitrate) ^{2/}	mg/l	0.27	0.15	2.072	0.82	0.517	ND*	≤5.0
ปริมาณแบคทีเรียกลุ่มโคลิฟอร์มทั้งหมด (TCB) ^{2/}	MPN/100 ml	4,800	911	16,000	92,000	35,000	>160,000	-
ปริมาณแบคทีเรียกลุ่มฟิโคไลฟอร์ม (FCB) ^{2/}	MPN/100 ml	4,400	530	9,200	>160,000	24,000	>160,000	-

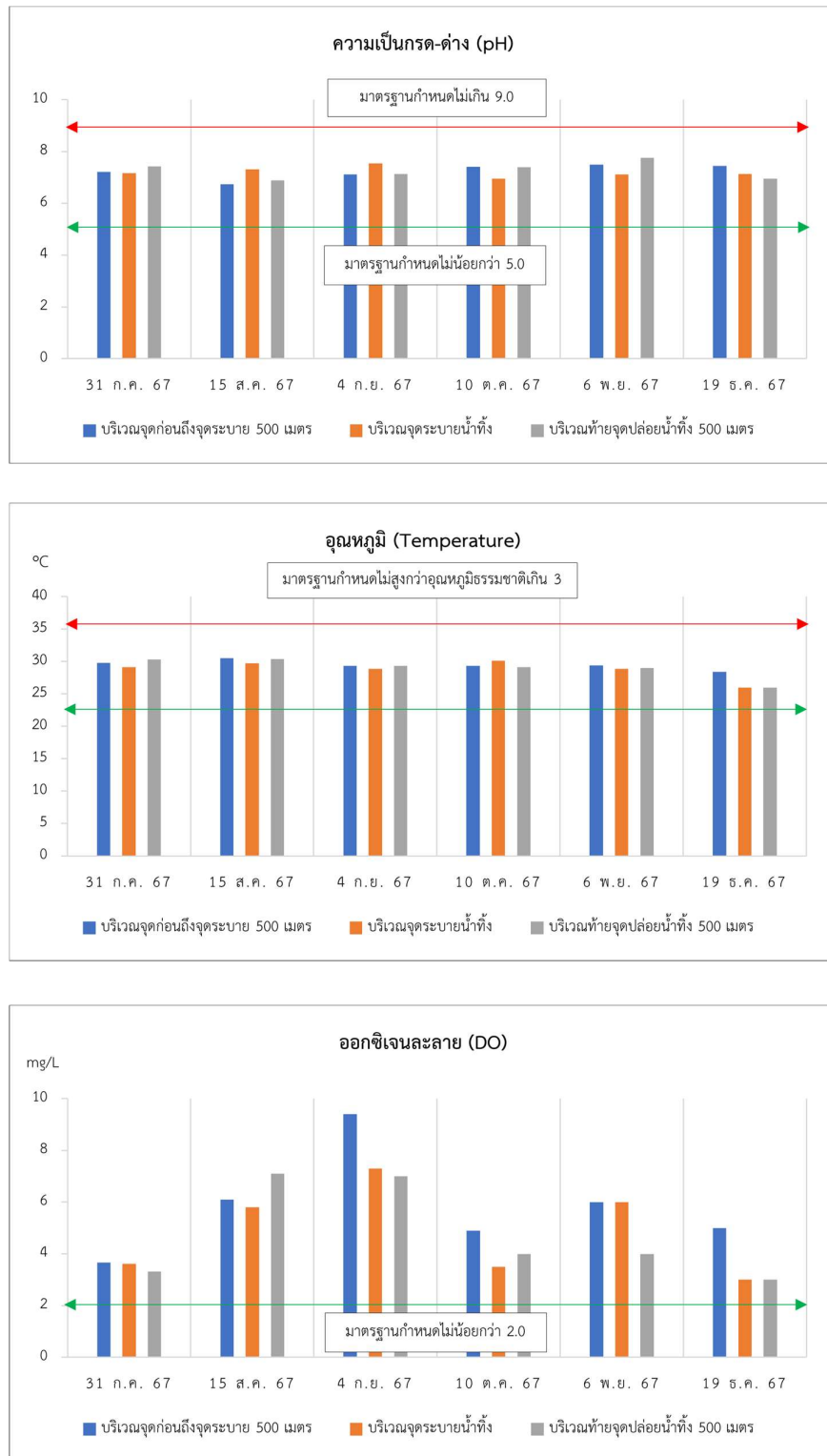
หมายเหตุ : ^{1/} ประกาศคณะกรรมการสิ่งแวดล้อมแห่งชาติ ฉบับที่ 8 (พ.ศ. 2537) ออกตามความในพระราชบัญญัติส่งเสริมและรักษาคุณภาพสิ่งแวดล้อม แห่งชาติ พ.ศ. 2535 เรื่อง กำหนดมาตรฐานคุณภาพน้ำในแหล่งน้ำผิวดิน (คุณภาพน้ำในแหล่งน้ำประเภทที่ 4)
: ^{2/} วิเคราะห์ตัวอย่างโดย วิเคราะห์ตัวอย่าง โดย บริษัท สเปเชียล แล็บ เอ็นไอ คอนซัลแตนท์ จำกัด
: * ND = Not Detected (LOD of Nitrate = 0.056 mg/L)

ตารางที่ 3.3-8 ผลการตรวจวิเคราะห์คุณภาพน้ำในแหล่งน้ำผิวดิน บริเวณท้ายจุดปล่อยน้ำทิ้ง 500 เมตร

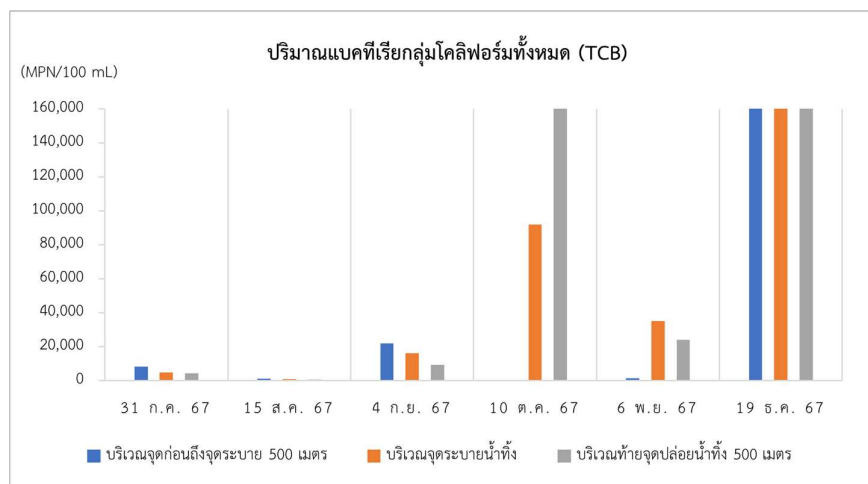
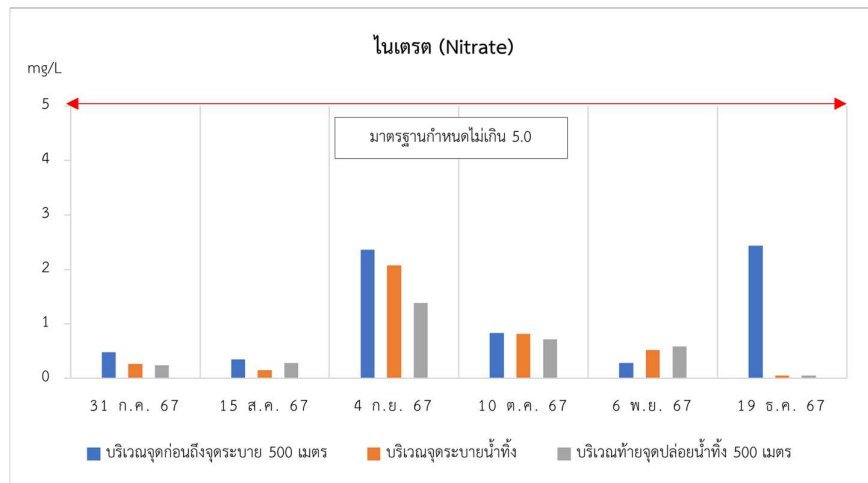
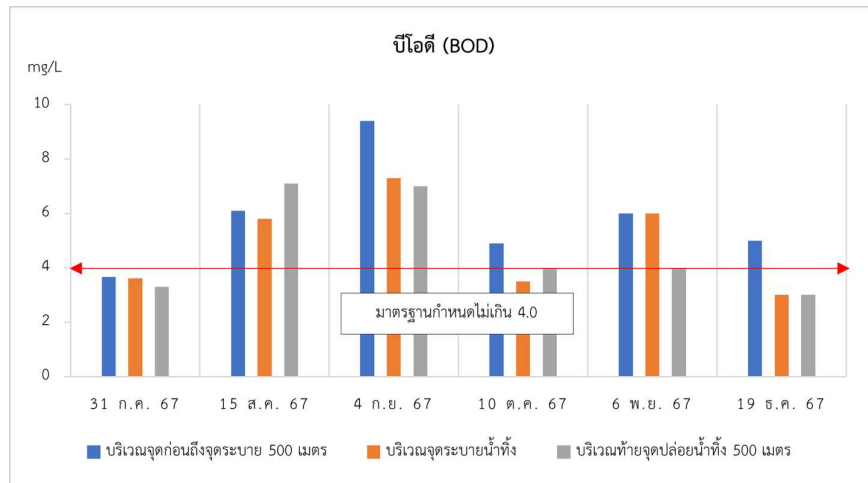
ดัชนีที่ตรวจวิเคราะห์	หน่วย	บริเวณท้ายจุดปล่อยน้ำทิ้ง 500 เมตร						ค่ามาตรฐาน ^{1/}
		31 ก.ค. 67	15 ส.ค. 67	4 ก.ย. 67	10 ต.ค. 67	6 พ.ย. 67	19 ธ.ค. 67	
ค่าความเป็นกรด-ด่าง (pH)	-	7.43	6.89	7.13	7.39	7.76	6.95	5.0-9.0
อุณหภูมิ (Temperature)	°C	30.3	30.4	29.3	29.1	29.0	26.0	≤Natural 3°C
ออกซิเจนละลาย (DO)	mg/l	3.31	7.1	7.0	4.00	4.0	3.0	≥2.0
บีโอดี (BOD)	mg/l	6.7	15.3	3.0	16.7	14.6	16.6	≤4.0
ไนเตรต (Nitrate) ^{2/}	mg/l	0.24	0.28	1.388	0.72	0.590	ND*	≤5.0
ปริมาณแบคทีเรียกลุ่มโคลิฟอร์มทั้งหมด (TCB) ^{2/}	MPN/100 ml	6,700	1,200	27,000	54,000	1,500	>160,000	-
ปริมาณแบคทีเรียกลุ่มฟิโคไลฟอร์ม (FCB) ^{2/}	MPN/100 ml	4,200	967	8,900	160,000	1,200	2,300	-

หมายเหตุ : ^{1/} ประกาศคณะกรรมการสิ่งแวดล้อมแห่งชาติ ฉบับที่ 8 (พ.ศ. 2537) ออกตามความในพระราชบัญญัติส่งเสริมและรักษาคุณภาพสิ่งแวดล้อม แห่งชาติ พ.ศ. 2535 เรื่อง กำหนดมาตรฐานคุณภาพน้ำในแหล่งน้ำผิวดิน (คุณภาพน้ำในแหล่งน้ำประเภทที่ 4)
: ^{2/} วิเคราะห์ตัวอย่างโดย วิเคราะห์ตัวอย่าง โดย บริษัท สเปเชียล แล็บ เอ็นไอ คอนซัลแตนท์ จำกัด
: * ND = Not Detected (LOD of Nitrate = 0.056 mg/L)

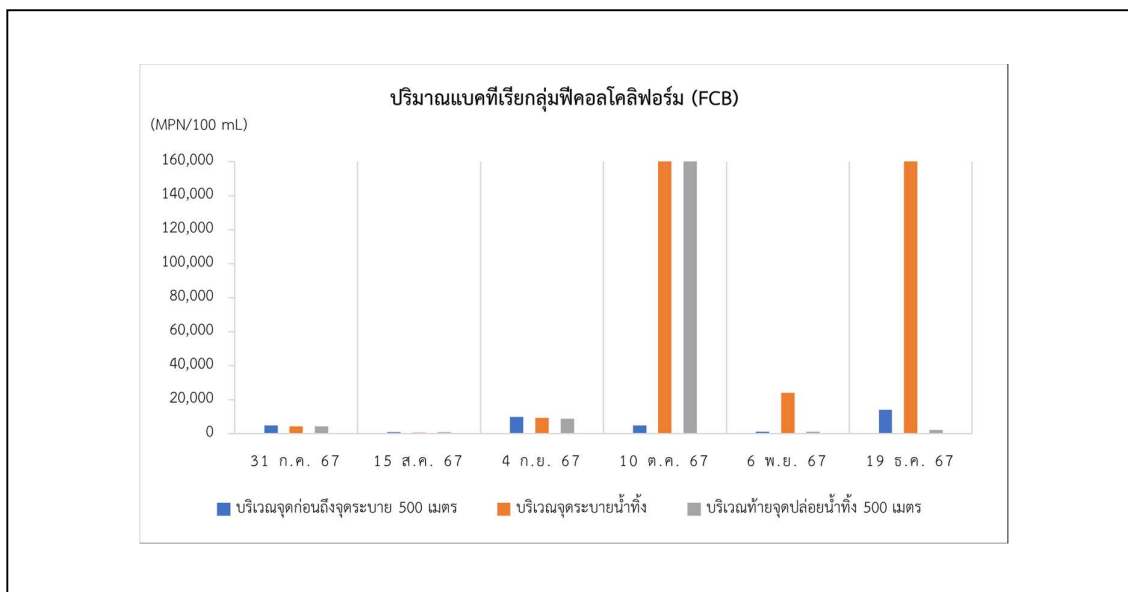
จากตารางที่ 3.3-6 ถึง ตารางที่ 3.3-8 แสดงผลการวิเคราะห์คุณภาพน้ำในแหล่งน้ำผิวดิน ในช่วงเดือนเดือนกรกฎาคม-ธันวาคม 2567 บริเวณจุดก่อนถึงจุดระบาย 500 เมตร บริเวณจุดระบายน้ำทิ้ง และ บริเวณท้ายจุดปล่อยน้ำทิ้ง 500 เมตร พบว่ามีค่าอยู่ในเกณฑ์มาตรฐานกำหนด เมื่อนำค่าที่ได้จากการตรวจวัดไปเปรียบเทียบกับประกาศคณะกรรมการสิ่งแวดล้อมแห่งชาติ ฉบับที่ 8 (พ.ศ. 2537) ออกตามความในพระราชบัญญัติส่งเสริมและรักษาคุณภาพสิ่งแวดล้อมแห่งชาติ พ.ศ. 2535 เรื่องกำหนดมาตรฐานคุณภาพน้ำในแหล่งน้ำผิวดิน (คุณภาพน้ำในแหล่งน้ำประเภทที่ 4)



รูปที่ 3.3-11 ผลการตรวจวิเคราะห์คุณภาพน้ำในแหล่งน้ำผิวดิน



รูปที่ 3.3-11 ผลการตรวจวิเคราะห์คุณภาพน้ำในแหล่งน้ำผิวดิน (ต่อ)



รูปที่ 3.3-11 ผลการตรวจวิเคราะห์คุณภาพน้ำในแหล่งน้ำผิวดิน (ต่อ)

สรุปผลเปรียบเทียบผลการตรวจวัดครั้งที่ผ่านมา

ตามมาตรการการติดตามตรวจสอบผลกระทบสิ่งแวดล้อม ช่วงดำเนินการ ตั้งแต่ปี 2564 จนถึงปัจจุบัน ได้กำหนดให้ตรวจวิเคราะห์คุณภาพน้ำในแหล่งน้ำผิวดิน จำนวน 3 จุด คือ บริเวณก่อนถึงจุดระบาย 500 เมตร บริเวณจุดระบายน้ำทิ้ง และบริเวณท้ายจุดปล่อยน้ำทิ้ง 500 เมตร เดือนละ 1 ครั้ง ซึ่งมีผลการตรวจวัดแสดงดังตารางที่ 3.3-9 และ รูปที่ 3.3-12

ตารางที่ 3.3-9 ผลการตรวจวิเคราะห์คุณภาพน้ำในแหล่งน้ำผิวดิน ตั้งแต่ปี 2564 จนถึงปัจจุบัน

สถานที่ตรวจวิเคราะห์	วันที่ตรวจวิเคราะห์	ผลการตรวจวิเคราะห์ (mg/L)						
		pH	Temperature (°C)	DO (mg/L)	BOD (mg/L)	Nitrate (mg/L)	TCB (MPN/100 mL)	FCB (MPN/100 mL)
บริเวณก่อนถึงจุดระบาย 500 เมตร	29/1/64	7.2	25.1	3.2	3.8	1.02	240 x 10 ²	43 x 10 ²
	4/2/64	7.3	24.4	3.8	3	0.64	240 x 10 ²	93 x 10 ²
	11/3/64	7.7	28.6	3.6	3	0.64	240 x 10 ²	93 x 10 ²
	2/4/64	7.3	27.2	3.2	3	0.59	257 x 10 ²	81 x 10 ²
	5/5/64	7.3	33	3.5	4	0.62	241 x 10 ²	74 x 10 ²
	2/6/64	7.4	30.6	3.1	3	2.94	21 x 10 ²	None
	2/7/64	7.4	30.8	2.9	3	1.26	None	None
	3/8/64	7.5	33.3	2.7	3	2.06	None	None
	2/9/64	7.3	31.1	2.1	4	0.95	None	None
	22/10/64	7.5	31.9	3.2	3	4.27	None	None
	4/11/64	7.5	24.2	3.4	4	3.86	None	None
	1/12/64	7.5	24.2	3.4	3	3.46	None	None
	6/1/65	7.5	28.9	2.9	4	2.98	None	None
	2/2/65	7.3	28.6	3.4	3	3.11	None	None
	2/3/65	7.4	28.7	3.7	4	3.75	None	None
	4/4/65	7.8	29.1	2.7	4	3.12	None	None
	3/5/65	7.5	28.5	2.4	4	3.8	None	None
	2/6/65	7.1	29	6.2	3	3.23	None	None
	1/7/65	7.1	29.1	8.1	3	3.12	110x10 ²	12x10 ²
	2/8/65	7.4	30.5	6.2	3	3.5	None	None
	2/9/65	7.4	31.4	5.2	3	3.67	None	None
	4/10/65	7.3	24.8	5.4	3	3.74	None	None
	1/11/65	7.7	24.7	5.8	2	4.9	None	None
	1/12/65	7.6	24.7	4.8	4	5	None	None
มาตรฐาน ^{1/}		5.0-9.0	<Natural 3°C	>2.0	<4.0	<5.0	-	-

หมายเหตุ : ^{1/} ประกาศคณะกรรมการสิ่งแวดล้อมแห่งชาติ ฉบับที่ 8 (พ.ศ. 2537) ออกตามความในพระราชบัญญัติส่งเสริมและรักษาคุณภาพสิ่งแวดล้อมแห่งชาติ พ.ศ. 2535 เรื่อง กำหนดมาตรฐานคุณภาพน้ำในแหล่งน้ำผิวดิน (คุณภาพน้ำในแหล่งน้ำประเภทที่ 4)
ผลตรวจวัดช่วงเดือนมกราคม-ธันวาคม 2564-2567 ดำเนินการโดย บริษัท ศูนย์บริการด้านสิ่งแวดล้อม จำกัด
None = ตรวจไม่พบ

ตารางที่ 3.3-9 (ต่อ) ผลการตรวจวิเคราะห์คุณภาพน้ำในแหล่งน้ำผิวดิน ตั้งแต่ปี 2564 จนถึงปัจจุบัน

สถานที่ตรวจวิเคราะห์	วันที่ตรวจวิเคราะห์	ผลการตรวจวิเคราะห์ (mg/L)						
		pH	Temperature (mg/L)	DO (mg/L)	BOD (mg/L)	Nitrate (mg/L)	TCB (MPN/100 mL)	FCB (MPN/100 mL)
บริเวณก่อนถึงจุดระบาย 500 เมตร (ต่อ)	30/1/66	7.2	27.6	5.0	4	4.63	33	17
	9/2/66	7.3	26.9	6.0	3	4.97	49	23
	1/3/66	7.42	25.5	5.2	3	4.56	45	20
	7/4/66	7.46	30.05	5.0	4	1.52	140	45
	4/5/66	7.22	28.3	6.0	4	0.22	46	None
	1/6/66	8.14	29.9	5.0	3	0.29	49	None
	3/7/66	6.96	28.3	5.0	4.0	4.00	27	8
	2/8/66	7.34	28.6	5.4	4.0	0.31	51	None
	1/9/66	7.01	28.2	4.0	3.8	3.29	55	None
	2/10/66	7.53	28.3	5.5	4.0	1.35	19	None
	28/11/66	7.73	29.6	6.3	3.8	4.20	102	None
	26/12/66	7.20	29.3	5.1	3.5	4.70	98	None
	30/1/67	8.13	30	3.1	3.8	3.4	9,200	5,400
	27/2/67	8.1	30.6	2.2	3.6	1.3	10,000	9,800
	5/3/67	7.38	28.7	7.8	3.7	3.8	3,200	1,000
	2/4/67	7.4	29.7	3.94	8	0.41	9,200	5,400
	9/5/67	7.66	29.1	7.4	19.5	0.37	9,200	5,400
	5/6/67	7.12	29.8	5.1	15.1	0.31	79	49
	31/7/67	7.22	29.8	3.66	22.5	0.48	8,200	4,700
	15/8/67	6.73	30.5	6.1	12.5	0.35	1,000	876
	4/9/67	7.12	29.3	9.4	4	2.362	22,000	9,900
	10/10/67	7.41	29.3	4.9	19.7	0.83	180	4,900
	6/11/67	7.49	29.4	6	15.4	0.28	1,400	1,100
	19/12/67	7.44	28.4	5	13.3	2.44	160,000	14,000
มาตรฐาน ^{1/}		5.0-9.0	<Natural 3°C	>2.0	<4.0	<5.0	-	-

หมายเหตุ : ^{1/} ประกาศคณะกรรมการสิ่งแวดล้อมแห่งชาติ ฉบับที่ 8 (พ.ศ. 2537) ออกตามความในพระราชบัญญัติส่งเสริมและรักษาคุณภาพสิ่งแวดล้อมแห่งชาติ พ.ศ. 2535 เรื่อง กำหนดมาตรฐานคุณภาพน้ำในแหล่งน้ำผิวดิน (คุณภาพน้ำในแหล่งน้ำประเภทที่ 4)
ผลตรวจวัดช่วงเดือนมกราคม-ธันวาคม 2564-2567 ดำเนินการโดย บริษัท ศูนย์บริการด้านสิ่งแวดล้อม จำกัด
None = ตรวจไม่พบ

ตารางที่ 3.3-9 (ต่อ) ผลการตรวจวิเคราะห์คุณภาพน้ำในแหล่งน้ำผิวดิน ตั้งแต่ปี 2564 จนถึงปัจจุบัน

สถานที่ตรวจวิเคราะห์	วันที่ตรวจวิเคราะห์	ผลการตรวจวิเคราะห์ (mg/L)						
		pH	Temperature (mg/L)	DO (mg/L)	BOD (mg/L)	Nitrate (mg/L)	TCB (MPN/100 mL)	FCB (MPN/100 mL)
บริเวณจุดระบายน้ำทิ้ง	29/1/64	7.2	23.7	3.0	3	<0.02	75 x 10 ²	9 x 10 ²
	4/2/64	7.1	24.2	3.4	2	<0.02	65 x 10 ²	10 x 10 ²
	11/3/64	7.5	27.8	3.3	2	0.59	42 x 10 ²	8 x 10 ²
	2/4/64	7.3	27.0	2.6	4	0.74	51 x 10 ²	11 x 10 ²
	5/5/64	7.2	32.1	3.2	3	0.79	104 x 10 ²	79 x 10 ²
	2/6/64	7.2	31.2	3.0	4	2.81	25 x 10 ²	None
	2/7/64	7.6	30.1	2.8	4	0.06	None	None
	3/8/64	7.4	32.7	2.3	4	3.11	None	None
	2/9/64	7.1	30.0	2.3	4	3.11	None	None
	22/10/64	7.4	32.7	2.8	4	4.86	None	None
	4/11/64	7.4	24.4	2.6	1	4.01	120 x 10 ²	41 x 10 ²
	1/12/64	7.4	24.4	2.6	2	4.89	None	None
	6/1/65	7.9	28.4	2.4	3	3.44	None	None
	2/2/65	7.6	29.1	2.8	3	3.87	None	None
	2/3/65	7.8	29.4	3.1	4	3.58	None	None
	4/4/65	7.4	28.5	2.3	3	3.48	220 x 10 ²	52 x 10 ²
	3/5/65	7.5	28.7	2.1	4	4.01	210 x 10 ²	41 x 10 ²
	2/6/65	7.1	29.8	6.0	3	3.98	211 x 10 ²	36 x 10 ²
	1/7/65	7.1	29.0	7.8	3	2.63	198x10 ²	21x10 ²
	2/8/65	7.5	30.1	6.8	4	4.68	None	None
	2/9/65	7.6	31.3	5.6	3	3.53	None	None
	4/10/65	7.2	24.7	5.3	4	3.45	None	None
	1/11/65	7.3	24.3	4.3	3	4.2	79	27
	1/12/65	7.7	24.7	4.2	4	4.8	27	8
มาตรฐาน ^{1/}		5.0-9.0	<Natural 3°C	>2.0	<4.0	<5.0	-	-

หมายเหตุ : ^{1/} ประกาศคณะกรรมการสิ่งแวดล้อมแห่งชาติ ฉบับที่ 8 (พ.ศ. 2537) ออกตามความในพระราชบัญญัติส่งเสริมและรักษาคุณภาพสิ่งแวดล้อมแห่งชาติ พ.ศ. 2535 เรื่อง กำหนดมาตรฐานคุณภาพน้ำในแหล่งน้ำผิวดิน (คุณภาพน้ำในแหล่งน้ำประเภทที่ 4)
ผลตรวจวัดช่วงเดือนมกราคม-ธันวาคม 2564-2567 ดำเนินการโดย บริษัท ศูนย์บริการด้านสิ่งแวดล้อม จำกัด
None = ตรวจไม่พบ

ตารางที่ 3.3-9 (ต่อ) ผลการตรวจวิเคราะห์คุณภาพน้ำในแหล่งน้ำผิวดิน ตั้งแต่ปี 2564 จนถึงปัจจุบัน

สถานที่ตรวจวิเคราะห์	วันที่ตรวจวิเคราะห์	ผลการตรวจวิเคราะห์ (mg/L)						
		pH	Temperature (mg/L)	DO (mg/L)	BOD (mg/L)	Nitrate (mg/L)	TCB (MPN/100 mL)	FCB (MPN/100 mL)
บริเวณจุดระบายน้ำทิ้ง (ต่อ)	30/1/66	7.6	27.6	5.0	4	4.63	33	17
	9/2/66	7.5	27.3	6.0	3	4.63	33	17
	1/3/66	7.24	26.3	4.0	3	4.85	34	14
	7/4/66	7.4	30.15	8.0	4	0.28	133	62
	4/5/66	7.26	29.6	7.2	3	0.26	39	None
	1/6/66	7.34	30.4	4.7	2	0.34	41	None
	3/7/66	7.14	28.8	3.9	3.2	2.9	24	7
	2/8/66	7.29	28.8	5.2	3.5	0.38	43	None
	1/9/66	7.12	29.7	3.9	3.8	2.41	26	None
	2/10/66	6.74	28.5	5.2	4	1.42	18	None
	28/11/66	7.96	29.8	5.8	3.4	3.3	93	None
	26/12/66	7.64	26.2	4.5	3.2	4.6	93	None
	30/1/67	7.69	29.6	2.5	2.8	3	4,900	1,200
	27/2/67	7.67	29.8	2.5	3	1.1	5,900	2,500
	5/3/67	7.52	30.1	7.5	3.6	4	3,700	900
	2/4/67	8.08	31	1.57	11	0.01	5,123	2,300
	9/5/67	7.85	31.1	7.6	22	0.2	6,800	6,400
	5/6/67	7.47	30.4	3.9	28	1.3	5,400	9,200
	31/7/67	7.16	29.1	3.62	6.7	0.27	4,800	4,400
	15/8/67	7.32	29.7	5.8	8	0.15	911	530
	4/9/67	7.55	28.9	7.3	3	2.072	16,000	9,200
	10/10/67	6.95	30.1	3.5	13.2	0.82	92,000	160,000
	6/11/67	7.12	28.9	6	12.6	0.517	35,000	24,000
	19/12/67	7.14	26	3	18	0.056	160,000	160,000
มาตรฐาน ^{1/}		5.0-9.0	<Natural 3°C	>2.0	<4.0	<5.0	-	-

หมายเหตุ : ^{1/} ประกาศคณะกรรมการสิ่งแวดล้อมแห่งชาติ ฉบับที่ 8 (พ.ศ. 2537) ออกตามความในพระราชบัญญัติส่งเสริมและรักษาคุณภาพสิ่งแวดล้อมแห่งชาติ พ.ศ. 2535 เรื่อง กำหนดมาตรฐานคุณภาพน้ำในแหล่งน้ำผิวดิน (คุณภาพน้ำในแหล่งน้ำประเภทที่ 4)
ผลตรวจวัดช่วงเดือนมกราคม-ธันวาคม 2564-2567 ดำเนินการโดย บริษัท ศูนย์บริการด้านสิ่งแวดล้อม จำกัด
None = ตรวจไม่พบ

ตารางที่ 3.3-9 (ต่อ) ผลการตรวจวิเคราะห์คุณภาพน้ำในแหล่งน้ำผิวดิน ตั้งแต่ปี 2564 จนถึงปัจจุบัน

สถานที่ตรวจวิเคราะห์	วันที่ตรวจวิเคราะห์	ผลการตรวจวิเคราะห์ (mg/L)						
		pH	Temperature (mg/L)	DO (mg/L)	BOD (mg/L)	Nitrate (mg/L)	TCB (MPN/100 mL)	FCB (MPN/100 mL)
บริเวณท้ายจุดปล่อยน้ำทิ้ง 500 เมตร	29/1/64	7.2	24.4	3.1	3.5	ND*	43 x 10 ²	None
	4/2/64	7.1	23.6	3.3	2	ND*	31 x 10 ²	None
	11/3/64	7.4	28.8	3.0	4	0.41	36 x 10 ²	None
	2/4/64	7.1	27.4	2.8	3	0.63	36 x 10 ²	8 x 10 ²
	5/5/64	7.2	33.2	2.9	4	0.64	104 x 10 ²	16 x 10 ²
	2/6/64	7.1	30.7	2.7	4	3.12	21 x 10 ²	None
	2/7/64	7.5	30.5	2.6	4	1.12	2 x 10 ²	None
	3/8/64	7.5	33.0	2.4	4	2.12	None	None
	2/9/64	7.1	31.0	2.2	3	2.12	None	None
	22/10/64	7.5	31.5	2.4	4	4.12	None	None
	4/11/64	7.4	24.5	2.8	2	2.12	None	None
	1/12/64	7.4	24.5	2.8	2	2.12	None	None
	6/1/65	7.4	28.6	3.8	3	2.56	None	None
	2/2/65	7.1	28.9	3.7	3	3.07	None	None
	2/3/65	7.6	29.5	2.4	4	3.09	198 x 10 ²	34 x 10 ²
	4/4/65	7.8	29.4	2.9	3	2.89	240 x 10 ²	98 x 10 ²
	3/5/65	7.6	28.8	2.0	2	2.12	None	None
	2/6/65	7.9	29.0	7.1	2	3.1	None	None
	1/7/65	7.3	29.5	8.2	2	1.36	21x10 ²	5x10 ²
	2/8/65	7.5	31.2	6.3	3	3.14	None	None
	2/9/65	7.5	31.5	5.8	4	3.25	None	None
	4/10/65	7.2	24.9	5.5	3	3.3	None	None
	1/11/65	7.9	25.1	5.5	4	3.8	None	None
	1/12/65	7.6	24.9	4.9	3	4.8	None	None
มาตรฐาน ^{1/}		5.0-9.0	<Natural 3°C	>2.0	<4.0	<5.0	-	-

หมายเหตุ : ^{1/} ประกาศคณะกรรมการสิ่งแวดล้อมแห่งชาติ ฉบับที่ 8 (พ.ศ. 2537) ออกตามความในพระราชบัญญัติส่งเสริมและรักษาคุณภาพสิ่งแวดล้อมแห่งชาติ พ.ศ. 2535 เรื่อง กำหนดมาตรฐานคุณภาพน้ำในแหล่งน้ำผิวดิน (คุณภาพน้ำในแหล่งน้ำประเภทที่ 4)
ผลตรวจวัดช่วงเดือนมกราคม-ธันวาคม 2564-2567 ดำเนินการโดย บริษัท ศูนย์บริการด้านสิ่งแวดล้อม จำกัด
None = ตรวจไม่พบ

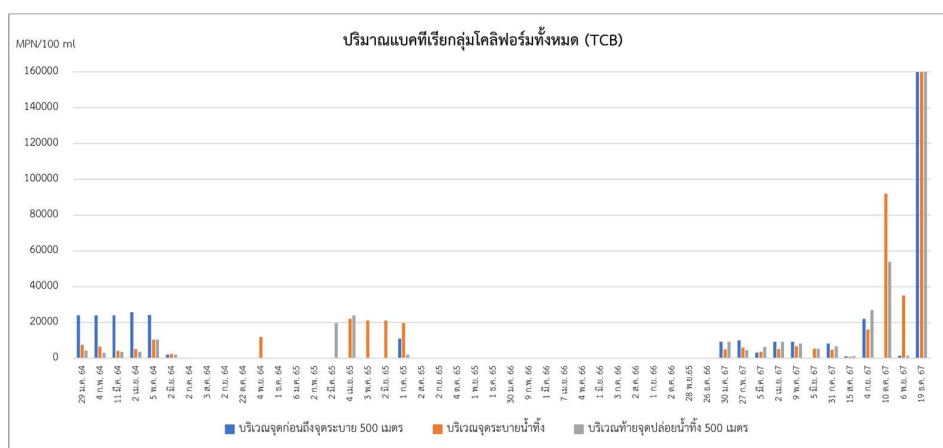
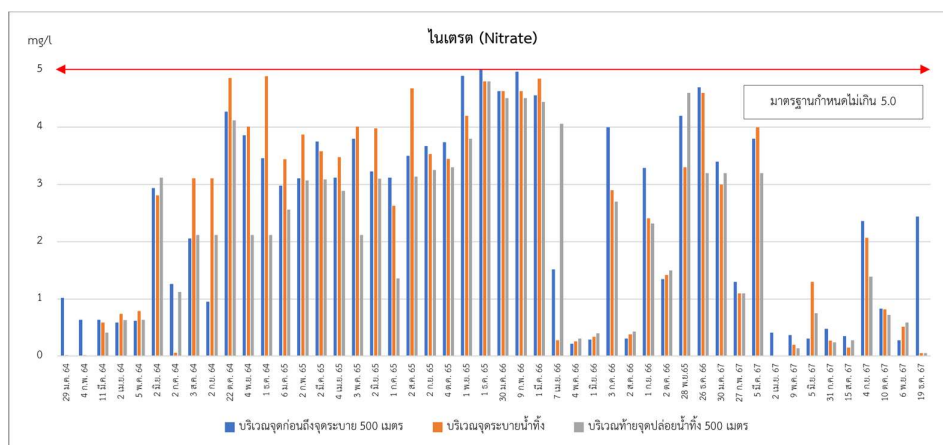
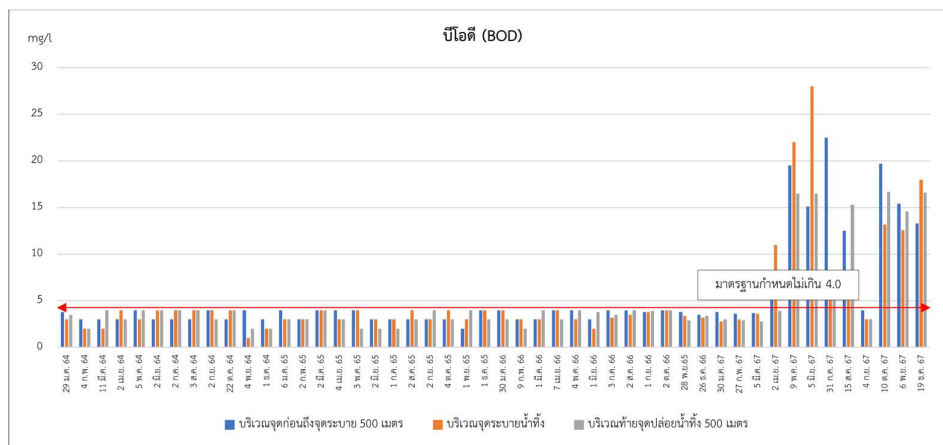
ตารางที่ 3.3-9 (ต่อ) ผลการตรวจวิเคราะห์คุณภาพน้ำในแหล่งน้ำผิวดิน ตั้งแต่ปี 2564 จนถึงปัจจุบัน

สถานที่ตรวจวิเคราะห์	วันที่ตรวจวิเคราะห์	ผลการตรวจวิเคราะห์ (mg/L)						
		pH	Temperature (mg/L)	DO (mg/L)	BOD (mg/L)	Nitrate (mg/L)	TCB (MPN/100 mL)	FCB (MPN/100 mL)
บริเวณท้ายจุดปล่อยน้ำทั้ง 500 เมตร (ต่อ)	30/1/66	7.8	28.1	6.0	3.0	4.51	26	11
	9/2/66	7.10	27.2	6.0	2.0	4.51	26	11
	1/3/66	7.11	26.8	5.3	4.0	4.44	28	14
	7/4/66	7.44	31.6	4.0	3.0	4.06	128	53
	4/5/66	7.24	28.8	7.1	4.0	0.31	54	None
	1/6/66	7.41	29.6	4.0	3.8	0.4	56	None
	3/7/66	6.98	28.7	4.2	3.5	2.70	20	6
	2/8/66	7.22	28.1	5.0	4.0	0.43	52	None
	1/9/66	7.27	30.7	4.1	3.9	2.32	50	None
	2/10/66	7.60	28.6	5.4	4.0	1.50	15	None
	28/11/66	7.02	29.0	4.4	2.9	4.60	39	None
	26/12/66	7.70	27.2	4.7	3.4	3.20	43	None
	30/1/67	7.61	30.1	2.8	3	3.2	9,200	7,300
	27/2/67	7.87	30	2.8	2.9	1.1	4,500	2,800
	5/3/67	7.36	29.8	6.8	2.8	3.2	6,300	1,700
	2/4/67	7.52	33.1	3.02	3.9	<0.008	9,200	9,200
	9/5/67	7.81	30.8	5.2	16.5	0.14	8,200	6,200
	5/6/67	5.11	31.4	4.7	16.5	0.75	5,400	4,100
	31/7/67	7.43	30.3	3.31	6.7	0.24	6,700	4,200
	15/8/67	6.89	30.4	7.1	15.3	0.28	1,200	967
	4/9/67	7.13	29.3	7	3	1.388	27,000	8,900
	10/10/67	7.39	29.1	4	16.7	0.72	54,000	160,000
	6/11/67	7.76	29	4	14.6	0.59	1,500	1,200
	19/12/67	6.95	26	3	16.6	0.056	160,000	2,300
มาตรฐาน ^{1/}		5.0-9.0	<Natural 3°C	>2.0	<4.0	<5.0	-	-

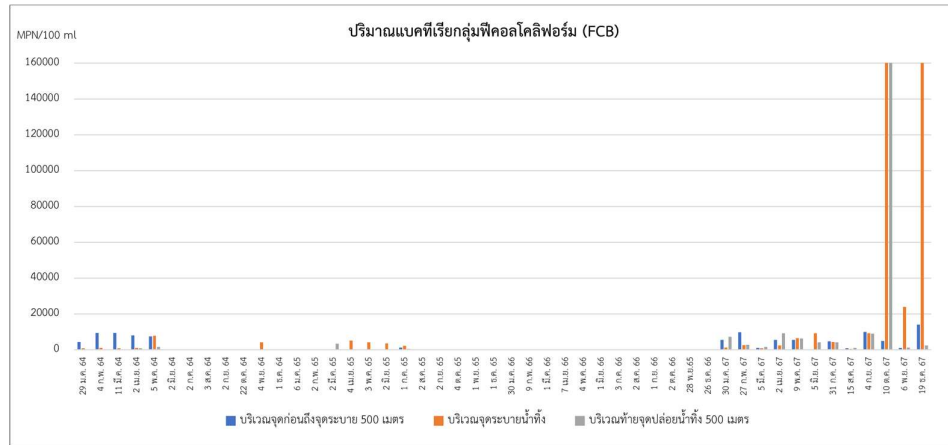
หมายเหตุ : ^{1/} ประกาศคณะกรรมการสิ่งแวดล้อมแห่งชาติ ฉบับที่ 8 (พ.ศ. 2537) ออกตามความในพระราชบัญญัติส่งเสริมและรักษาคุณภาพสิ่งแวดล้อมแห่งชาติ พ.ศ. 2535 เรื่อง กำหนดมาตรฐานคุณภาพน้ำในแหล่งน้ำผิวดิน (คุณภาพน้ำในแหล่งน้ำประเภทที่ 4)
ผลตรวจวัดช่วงเดือนมกราคม-ธันวาคม 2564-2567 ดำเนินการโดย บริษัท ศูนย์บริการด้านสิ่งแวดล้อม จำกัด
None = ตรวจไม่พบ



รูปที่ 3.3-12 เปรียบเทียบผลการตรวจวัดคุณภาพน้ำในแหล่งน้ำผิวดิน ระหว่างปี พ.ศ. 2564 - ปัจจุบัน



รูปที่ 3.3-12 เปรียบเทียบผลการตรวจวัดคุณภาพน้ำในแหล่งน้ำผิวดิน ระหว่างปี พ.ศ. 2564 – ปัจจุบัน (ต่อ)



รูปที่ 3.3-12 เปรียบเทียบผลการตรวจวัดคุณภาพน้ำในแหล่งน้ำผิวดิน ระหว่างปี พ.ศ. 2564 – ปัจจุบัน (ต่อ)

3.3.2.2. คุณภาพน้ำทิ้ง

การตรวจวิเคราะห์คุณภาพน้ำทิ้ง โครงการจรรยวรรธชลบุรี บริษัท โซติธนวัฒน์ จำกัด ในช่วงเดือนกรกฎาคม-ธันวาคม 2567 โดยมีการตรวจวัดเดือนละ 1 ครั้ง จำนวน 7 จุด คือ บริเวณน้ำเสียก่อนเข้าระบบบำบัดน้ำเสียอาคาร B-C, บริเวณน้ำเสียก่อนเข้าระบบบำบัดน้ำเสียอาคาร D-E, บริเวณน้ำทิ้งหลังผ่านระบบบำบัดน้ำเสียส่วนกลางอาคาร B-C, บริเวณน้ำทิ้งหลังผ่านระบบบำบัดน้ำเสียส่วนกลางอาคาร D-E และ บริเวณน้ำจากบ่อตรวจคุณภาพน้ำทิ้งก่อนระบายลงสู่ห้วยมาบเอียง แสดงดังรูปที่ 3.3-13 และผลการตรวจวัดวิเคราะห์ แสดงดังตารางที่ 3.3-10 ถึง ตารางที่ 3.3-16 และ แสดงดังรูปที่ 3.3-14 (แสดงดังภาคผนวก ข-2) โดยมีรายละเอียดดังนี้



บริเวณน้ำเสียก่อนเข้าระบบบำบัดน้ำเสียอาคาร B-C



บริเวณน้ำเสียก่อนเข้าระบบบำบัดน้ำเสียอาคาร D-E



บริเวณน้ำเสียก่อนเข้าระบบบำบัดน้ำเสียอาคาร F

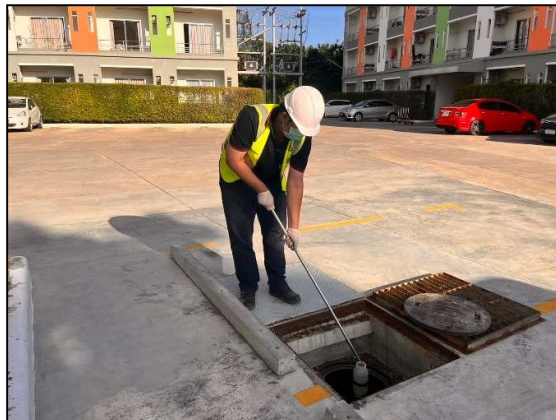


บริเวณน้ำทิ้งหลังผ่านระบบบำบัดน้ำเสียส่วนกลางอาคาร B-C

รูปที่ 3.3-13 การตรวจวิเคราะห์คุณภาพน้ำทิ้ง (ต่อ)



บริเวณน้ำทิ้งหลังผ่านระบบบำบัดน้ำเสียส่วนกลางอาคาร D-E



บริเวณน้ำทิ้งหลังผ่านระบบบำบัดน้ำเสียส่วนกลางอาคาร F



บริเวณน้ำจากบ่อตรวจคุณภาพน้ำทิ้งก่อนระบายลงสู่ห้วยมาบเอียง

รูปที่ 3.3-13 การตรวจวิเคราะห์คุณภาพน้ำทิ้ง (ต่อ)

ตารางที่ 3.3-10 ผลการตรวจวิเคราะห์คุณภาพน้ำทิ้ง บริเวณน้ำเสียก่อนเข้าระบบบำบัดน้ำเสียอาคาร B-C

ดัชนีที่ตรวจวิเคราะห์	หน่วย	บริเวณน้ำเสียก่อนเข้าระบบบำบัดน้ำเสียอาคาร B-C					
		31 ก.ค. 67	15 ส.ค. 67	4 ก.ย. 67	10 ต.ค. 67	6 พ.ย. 67	19 ธ.ค. 67
ความเป็นกรดและด่าง (pH)	-	7.43	6.95	7.10	7.23	7.18	7.83
สารที่ละลายได้ทั้งหมด (TDS)	mg/l	39	368	388	330	296	368
สารแขวนลอย (SS)	mg/l	14.8	20.4	85.0	246	246	73.0
ตะกอนหนัก (Settleable Solid)	ml/l	1.2	1.5	1.3	14.0	8.0	2.0
บีโอดี (BOD)	mg/l	142.5	115	502	246	87.0	265
น้ำมันและไขมัน (Oil & Grease)	mg/l	15.8	26.4	12.6	50.4	16.1	11.0
ทีเคเอ็น (TKN) ^{1/}	mg/l	64.4	46.8	98.56	116	66	88
ซัลไฟด์ (Sulfide)	mg/l	3.73	5.0	8.0	7.0	6.0	1.0
ปริมาณแบคทีเรียกลุ่มโคลิฟอร์มทั้งหมด (TCB) ^{1/}	MPN/100 ml	74,000	32,000	38,000	>160,000	54,000	>160,000

หมายเหตุ : ^{1/} วิเคราะห์ตัวอย่างโดย วิเคราะห์ตัวอย่าง โดย บริษัท สเปเชียล แล็บ เอ็นไว คอนซัลแตนท์ จำกัด

ตารางที่ 3.3-11 ผลการตรวจวิเคราะห์คุณภาพน้ำทิ้ง บริเวณน้ำเสียก่อนเข้าระบบบำบัดน้ำเสียอาคาร D-E

ดัชนีที่ตรวจวิเคราะห์	หน่วย	บริเวณน้ำเสียก่อนเข้าระบบบำบัดน้ำเสียอาคาร D-E					
		31 ก.ค. 67	15 ส.ค. 67	4 ก.ย. 67	10 ต.ค. 67	6 พ.ย. 67	19 ธ.ค. 67
ความเป็นกรดและด่าง (pH)	-	8.12	7.16	6.97	7.37	7.45	7.40
สารที่ละลายได้ทั้งหมด (TDS)	mg/l	304	344	320	306	326	296
สารแขวนลอย (SS)	mg/l	150	15.4	114	1,899	488	380
ตะกอนหนัก (Settleable Solid)	ml/l	1.5	1.8	2.0	35.0	20.0	19.0
บีโอดี (BOD)	mg/l	107.5	172.5	128	335	128	511
น้ำมันและไขมัน (Oil & Grease)	mg/l	13.2	4.8	7.4	96.3	41.3	20.0
ทีเคเอ็น (TKN) ^{1/}	mg/l	76.2	40.6	82.32	123	140	106
ซัลไฟด์ (Sulfide)	mg/l	4.27	3.0	8.0	8.0	9.0	3.0
ปริมาณแบคทีเรียกลุ่มโคลิฟอร์มทั้งหมด (TCB) ^{1/}	MPN/100 ml	62,000	30,000	36,000	>160,000	92,000	>160,000

หมายเหตุ : ^{1/} วิเคราะห์ตัวอย่างโดย วิเคราะห์ตัวอย่าง โดย บริษัท สเปเชียล แล็บ เอ็นโวล คอนซัลแตนท์ จำกัด

ตารางที่ 3.3-12 ผลการตรวจวิเคราะห์คุณภาพน้ำทิ้ง บริเวณน้ำเสียก่อนเข้าระบบบำบัดน้ำเสียอาคาร F

ดัชนีที่ตรวจวิเคราะห์	หน่วย	บริเวณน้ำเสียก่อนเข้าระบบบำบัดน้ำเสียอาคาร F					
		31 ก.ค. 67	15 ส.ค. 67	4 ก.ย. 67	10 ต.ค. 67	6 พ.ย. 67	19 ธ.ค. 67
ความเป็นกรดและด่าง (pH)	-	7.29	7.29	7.68	7.84	9.88	8.42
สารที่ละลายได้ทั้งหมด (TDS)	mg/l	372	460	382	384	334	424
สารแขวนลอย (SS)	mg/l	6.8	23.0	56.4	55.0	61.0	61.6
ตะกอนหนัก (Settleable Solid)	ml/l	1.9	0.2	<0.1	<0.1	0.5	0.15
บีโอดี (BOD)	mg/l	62.0	87.0	64	155	77.5	255
น้ำมันและไขมัน (Oil & Grease)	mg/l	1.8	9.8	7.6	7.5	6.0	5.0
ทีเคเอ็น (TKN) ^{1/}	mg/l	62.2	78.1	47.60	101	54.13	110
ซัลไฟด์ (Sulfide)	mg/l	1.49	6.0	7.0	9.0	2.0	8.0
ปริมาณแบคทีเรียกลุ่มโคลิฟอร์มทั้งหมด (TCB) ^{1/}	MPN/100 ml	35,000	21,000	16,000	54,000	43,000	>160,000

หมายเหตุ : ^{1/} วิเคราะห์ตัวอย่างโดย วิเคราะห์ตัวอย่าง โดย บริษัท สเปเชียล แล็บ เอ็นโวล คอนซัลแตนท์ จำกัด

ตารางที่ 3.3-13 ผลการตรวจวิเคราะห์คุณภาพน้ำทิ้ง บริเวณน้ำทิ้งหลังผ่านระบบบำบัดน้ำเสียส่วนกลาง อาคาร B-C

ดัชนีที่ตรวจวิเคราะห์	หน่วย	บริเวณน้ำทิ้งหลังผ่านระบบบำบัดน้ำเสียส่วนกลาง อาคาร B-C						ค่ามาตรฐาน ^{1/}
		31 ก.ค. 67	15 ส.ค. 67	4 ก.ย. 67	10 ต.ค. 67	6 พ.ย. 67	19 ธ.ค. 67	
ความเป็นกรดและด่าง (pH)	-	7.30	6.97	7.10	7.08	7.27	8.22	5.5-9.0
สารที่ละลายได้ทั้งหมด (TDS)	mg/l	340	348	340	340	340	356	≤1,300
สารแขวนลอย (SS)	mg/l	6.9	16.0	38.8	17.0	35.0	49.6	≤50
ตะกอนหนัก (Settleable Solid)	ml/l	0.2	<0.1	0.1	<0.1	<0.1	0.6	-
บีโอดี (BOD)	mg/l	59.5	56.0	85	65.8	70.0	266	≤40
น้ำมันและไขมัน (Oil & Grease)	mg/l	9.4	8.8	10.4	6.9	5.4	5.4	≤20
ทีเคเอ็น (TKN) ^{2/}	mg/l	61.9	51.2	52.64	75	74.67	74	≤40
ซัลไฟด์ (Sulfide) ^{2/}	mg/l	4.43	6.0	10.0	7.0	4.0	1.0	≤1.0
ปริมาณแบคทีเรียกลุ่มโคลิฟอร์มทั้งหมด (TCB) ^{2/}	MPN/100 ml	40,000	25,000	9,200	160,000	3,500	>160,000	-

หมายเหตุ : ^{1/} ประกาศกระทรวงทรัพยากรธรรมชาติและสิ่งแวดล้อม เรื่อง กำหนดมาตรฐานควบคุมการ34.5ระบายน้ำทิ้งจากอาคารบางประเภทและบางขนาด ประกาศในราชกิจจานุเบกษาเล่มที่ 122 ตอนที่ 125 ง ลงวันที่ 25 ธันวาคม 2548 (ประเภท ค.)

: ^{2/} วิเคราะห์ตัวอย่างโดย วิเคราะห์ตัวอย่าง โดย บริษัท สเปเชียล แล็บ เอ็นโวล คอนซัลแตนท์ จำกัด

: * เป็นค่าที่เพิ่มขึ้นจากปริมาณสารละลายน้ำปกติ

: ** ND = ตรวจไม่พบ (LOD = 0.1 mg/l)

ตารางที่ 3.3-14 ผลการตรวจวิเคราะห์คุณภาพน้ำทิ้ง บริเวณน้ำทิ้งหลังผ่านระบบบำบัดน้ำเสียส่วนกลาง อาคาร D-E

ดัชนีที่ตรวจวิเคราะห์	หน่วย	บริเวณน้ำทิ้งหลังผ่านระบบบำบัดน้ำเสียส่วนกลาง อาคาร D-E						ค่ามาตรฐาน ^{1/}
		31 ก.ค. 67	15 ส.ค. 67	4 ก.ย. 67	10 ต.ค. 67	6 พ.ย. 67	19 ธ.ค. 67	
ความเป็นกรดและด่าง (pH)	-	8.26	7.35	7.13	7.74	7.20	8.02	5.5-9.0
สารที่ละลายได้ทั้งหมด (TDS)	mg/l	322	342	340	314	230	308	≤1,300
สารแขวนลอย (SS)	mg/l	103	9.2	104	15.0	19.6	20.8	≤50
ตะกอนหนัก (Settleable Solid)	ml/l	0.7	0.2	1.0	<0.1	<0.1	<0.1	-
บีโอดี (BOD)	mg/l	23.5	11.8	98.0	4.8	41.5	236	≤40
น้ำมันและไขมัน (Oil & Grease)	mg/l	2.2	7.4	7.798	3.0	4.1	4.1	≤20
ทีเคเอ็น (TKN) ^{2/}	mg/l	49.6	23.8	126	46	24.08	46	≤40
ซัลไฟด์ (Sulfide) ^{2/}	mg/l	1.28	2.0	<3.0	1	<1	2.0	≤1.0
ปริมาณแบคทีเรียกลุ่มโคลิฟอร์มทั้งหมด (TCB) ^{2/}	MPN/100 ml	23,000	18,000	5,000	35,000	5,400	>160,000	-

หมายเหตุ : ^{1/} ประกาศกระทรวงทรัพยากรธรรมชาติและสิ่งแวดล้อม เรื่อง กำหนดมาตรฐานควบคุมการระบายน้ำทิ้งจากอาคารบางประเภทและบางขนาด ประกาศในราชกิจจานุเบกษาเล่มที่ 122 ตอนที่ 125 ง ลงวันที่ 25 ธันวาคม 2548 (ประเภท ค.)

: ^{2/} วิเคราะห์ตัวอย่างโดย วิเคราะห์ตัวอย่าง โดย บริษัท สเปเชียล แล็บ เอ็นไว คอนซัลแตนท์ จำกัด

: * เป็นค่าที่เพิ่มขึ้นจากปริมาณสารละลายน้ำปกติ

ตารางที่ 3.3-15 ผลการตรวจวิเคราะห์คุณภาพน้ำทิ้ง บริเวณน้ำทิ้งหลังผ่านระบบบำบัดน้ำเสียส่วนกลาง อาคาร F

ดัชนีที่ตรวจวิเคราะห์	หน่วย	บริเวณน้ำทิ้งหลังผ่านระบบบำบัดน้ำเสียส่วนกลาง อาคาร F						ค่ามาตรฐาน ^{1/}
		31 ก.ค. 67	15 ส.ค. 67	4 ก.ย. 67	10 ต.ค. 67	6 พ.ย. 67	19 ธ.ค. 67	
ความเป็นกรดและด่าง (pH)	-	8.10	7.01	7.16	6.34	8.08	8.34	5.5-9.0
สารที่ละลายได้ทั้งหมด (TDS)	mg/l	362	520	408	426	386	503	≤1,300
สารแขวนลอย (SS)	mg/l	8.8	5.2	5.6	15.2	108	5.2	≤50
ตะกอนหนัก (Settleable Solid)	ml/l	0.2	<0.1	<0.1	0.15	4.5	<0.1	-
บีโอดี (BOD)	mg/l	40.0	12.0	16	17.7	67.5	42.0	≤40
น้ำมันและไขมัน (Oil & Grease)	mg/l	1.6	3.6	2.2	2.8	7.0	7.0	≤20
ทีเคเอ็น (TKN) ^{2/}	mg/l	65.2	24.4	22.68	29	56.0	34	≤40
ซัลไฟด์ (Sulfide) ^{2/}	mg/l	1.81	2.0	<1	1	<1	<1	≤1.0
ปริมาณแบคทีเรียกลุ่มโคลิฟอร์มทั้งหมด (TCB) ^{2/}	MPN/100 ml	18,200	9,800	9,200	13,000	1,300	<180	-

หมายเหตุ : ^{1/} ประกาศกระทรวงทรัพยากรธรรมชาติและสิ่งแวดล้อม เรื่อง กำหนดมาตรฐานควบคุมการระบายน้ำทิ้งจากอาคารบางประเภทและบางขนาด ประกาศในราชกิจจานุเบกษาเล่มที่ 122 ตอนที่ 125 ง ลงวันที่ 25 ธันวาคม 2548 (ประเภท ค.)

: ^{2/} วิเคราะห์ตัวอย่างโดย วิเคราะห์ตัวอย่าง โดย บริษัท สเปเชียล แล็บ เอ็นไว คอนซัลแตนท์ จำกัด

: * เป็นค่าที่เพิ่มขึ้นจากปริมาณสารละลายน้ำปกติ

ตารางที่ 3.3-16 ผลการตรวจวิเคราะห์คุณภาพน้ำทิ้ง บริเวณน้ำจากบ่อตรวจคุณภาพน้ำทิ้งก่อนระบายลงสู่ห้วยมาบเอียง

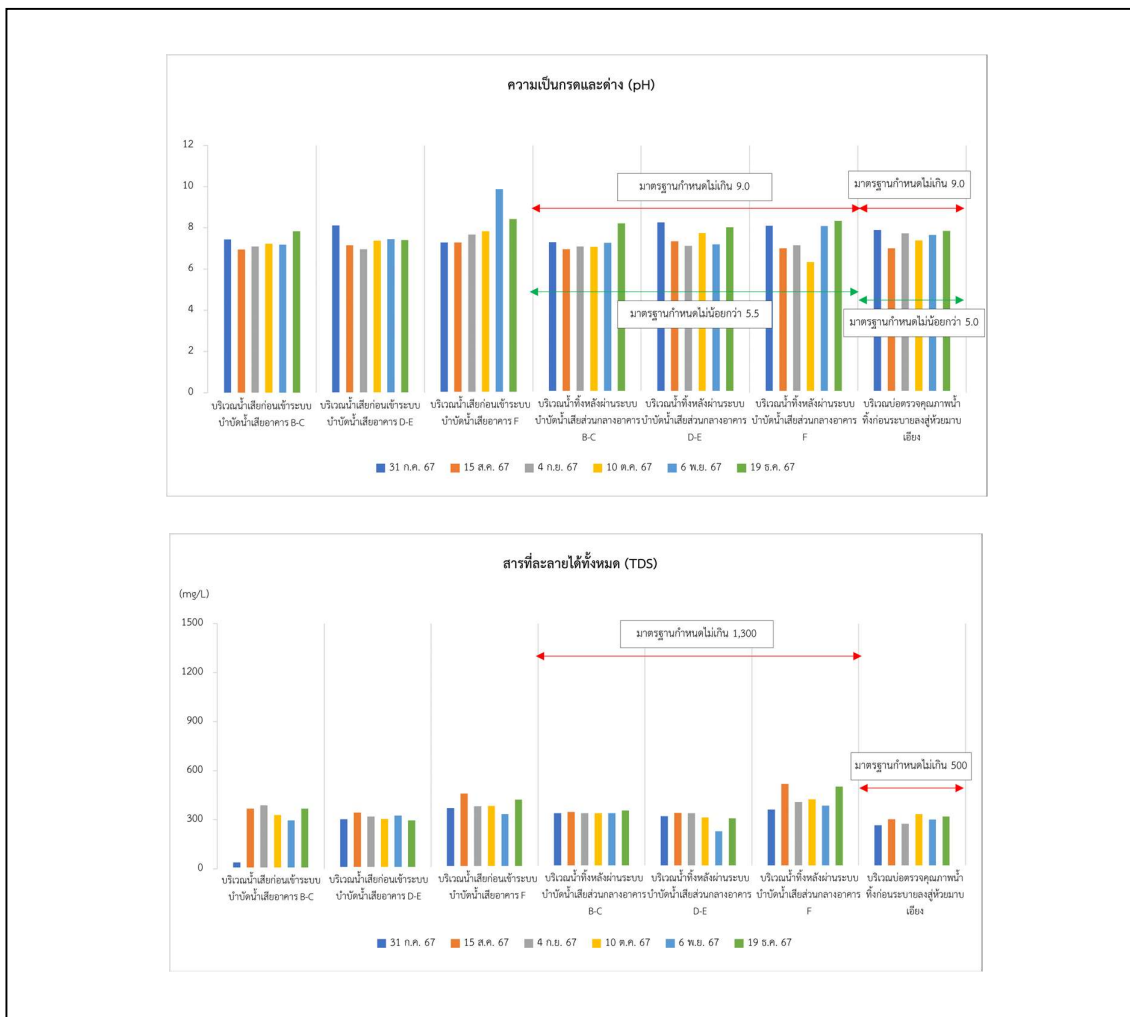
ดัชนีที่ตรวจวิเคราะห์	หน่วย	บริเวณน้ำจากบ่อตรวจคุณภาพน้ำทิ้งก่อนระบายลงสู่ห้วยมาบเอียง						ค่ามาตรฐาน ^{1/}
		31 ก.ค. 67	15 ส.ค. 67	4 ก.ย. 67	10 ต.ค. 67	6 พ.ย. 67	19 ธ.ค. 67	
ความเป็นกรดและด่าง (pH)	-	7.89	7.01	7.73	7.39	7.66	7.85	5.0-9.0
สารที่ละลายได้ทั้งหมด (TDS)	mg/l	266	304	276	334	301	320	≤500*
สารแขวนลอย (SS)	mg/l	4.0	14.4	8.8	12.0	13.2	18.6	≤40
ตะกอนหนัก (Settleable Solid)	ml/l	0.3	<0.1	<0.1	<0.1	<0.1	<0.1	≤0.5
บีโอดี (BOD)	mg/l	37.5	17.0	14	37.9	30.2	63.8	≤30
น้ำมันและไขมัน (Oil & Grease)	mg/l	4.2	2.4	23.3	3.4	4.4	4.4	≤20
ทีเคเอ็น (TKN) ^{2/}	mg/l	28.2	22.4	19.60	32	72.0	38	≤35
ซัลไฟด์ (Sulfide) ^{2/}	mg/l	<1	1	<1	1	<1	<1	≤1.0
ปริมาณแบคทีเรียกลุ่มโคลิฟอร์มทั้งหมด (TCB) ^{2/}	MPN/100 ml	22,000	8,000	5,400	>160,000	6,200	>160,000	-

หมายเหตุ : ^{1/} ประกาศกระทรวงทรัพยากรธรรมชาติและสิ่งแวดล้อม เรื่อง กำหนดมาตรฐานควบคุมการระบายน้ำทิ้งจากอาคารบางประเภทและบางขนาด ประกาศในราชกิจจานุเบกษาเล่มที่ 122 ตอนที่ 125 ง ลงวันที่ 25 ธันวาคม 2548 (ประเภท ข.)

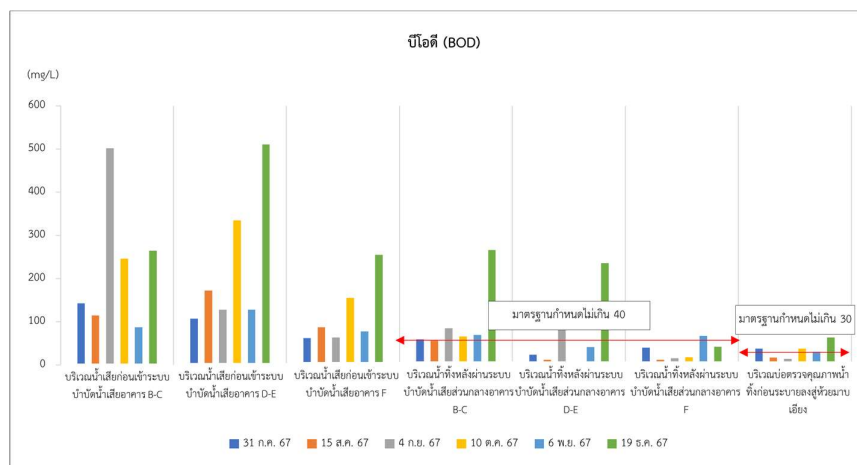
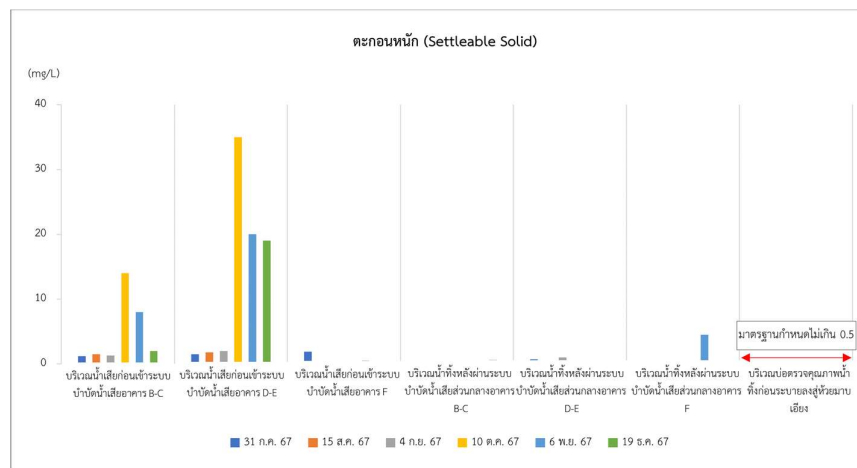
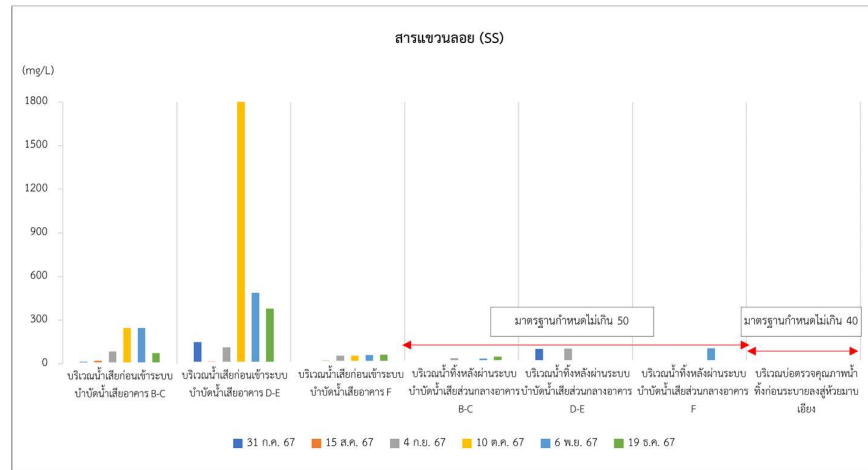
: ^{2/} วิเคราะห์ตัวอย่างโดย วิเคราะห์ตัวอย่าง โดย บริษัท สเปเชียล แล็บ เอ็นไว คอนซัลแตนท์ จำกัด

: * เป็นค่าที่เพิ่มขึ้นจากปริมาณสารละลายน้ำปกติ

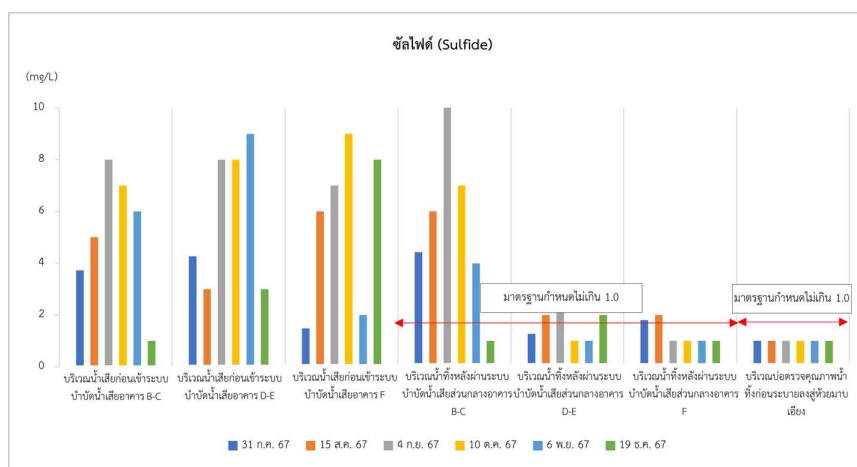
จากตารางที่ 3.3-10 ถึง ตารางที่ 3.3-16 แสดงผลการวิเคราะห์คุณภาพน้ำทิ้ง บริเวณน้ำเสียก่อนเข้าระบบบำบัดน้ำเสียอาคาร B-C, บริเวณน้ำเสียก่อนเข้าระบบบำบัดน้ำเสียอาคาร D-E, บริเวณน้ำเสียก่อนเข้าระบบบำบัดน้ำเสียอาคาร F, บริเวณน้ำทิ้งหลังผ่านระบบบำบัดน้ำเสียส่วนกลางอาคาร B-C, บริเวณน้ำทิ้งหลังผ่านระบบบำบัดน้ำเสียส่วนกลางอาคาร D-E, บริเวณน้ำทิ้งหลังผ่านระบบบำบัดน้ำเสียส่วนกลางอาคาร F พบว่าบางรายการตรวจวัดมีค่าสูงกว่าเกณฑ์มาตรฐานกำหนด เมื่อนำค่าที่ได้จากการตรวจวัดไปเปรียบเทียบกับประกาศกระทรวงทรัพยากรธรรมชาติและสิ่งแวดล้อม เรื่อง กำหนดมาตรฐานควบคุมการระบายน้ำทิ้งจากอาคารบางประเภทและบางขนาด ประกาศในราชกิจจานุเบกษาเล่มที่ 122 ตอนที่ 125 ง ลงวันที่ 25 ธันวาคม 2548 (ประเภท ค) และ บริเวณน้ำจากบ่อตรวจคุณภาพน้ำทิ้งก่อนระบายลงสู่ห้วยมาบเอียง พบว่าบางรายการตรวจวัดมีค่าสูงกว่าเกณฑ์มาตรฐานกำหนด เมื่อนำค่าที่ได้จากการตรวจวัดไปเปรียบเทียบกับประกาศกระทรวงทรัพยากรธรรมชาติและสิ่งแวดล้อม เรื่อง กำหนดมาตรฐานควบคุมการระบายน้ำทิ้งจากอาคารบางประเภทและบางขนาด ประกาศในราชกิจจานุเบกษาเล่มที่ 122 ตอนที่ 125 ง ลงวันที่ 25 ธันวาคม 2548 (ประเภท ข)



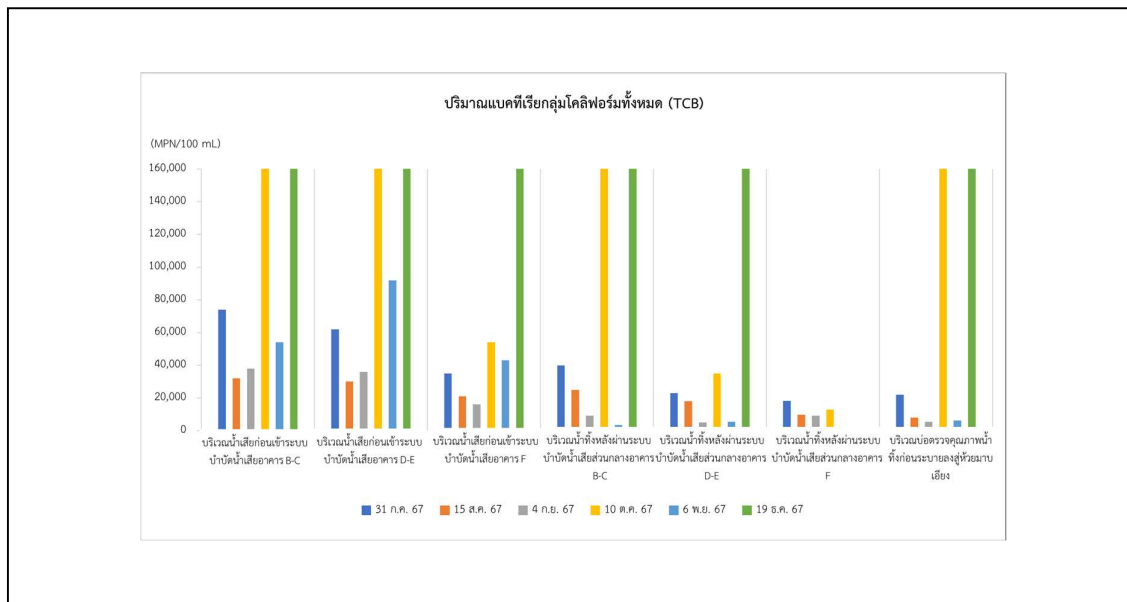
รูปที่ 3.3-14 ผลการตรวจวิเคราะห์คุณภาพน้ำทิ้ง



รูปที่ 3.3-14 ผลการตรวจวิเคราะห์คุณภาพน้ำทิ้ง (ต่อ)



3-31



รูปที่ 3.3-14 ผลการตรวจวิเคราะห์คุณภาพน้ำทิ้ง (ต่อ)

สรุปผลเปรียบเทียบผลการตรวจวัดครั้งที่ผ่านมา

ตามมาตรการการติดตามตรวจสอบผลกระทบสิ่งแวดล้อม ช่วงดำเนินการ ตั้งแต่ปี 2564 จนถึงปัจจุบัน ได้กำหนดให้ตรวจวิเคราะห์คุณภาพน้ำทิ้ง จำนวน 7 จุด คือ บริเวณน้ำเสียก่อนเข้าระบบบำบัดน้ำเสียอาคาร B-C, บริเวณน้ำเสียก่อนเข้าระบบบำบัดน้ำเสียอาคาร D-E, บริเวณน้ำเสียก่อนเข้าระบบบำบัดน้ำเสียอาคาร F, บริเวณน้ำทิ้งหลังผ่านระบบบำบัดน้ำเสียส่วนกลางอาคาร B-C, บริเวณน้ำทิ้งหลังผ่านระบบบำบัดน้ำเสียส่วนกลางอาคาร D-E, บริเวณน้ำทิ้งหลังผ่านระบบบำบัดน้ำเสียส่วนกลางอาคาร F และ บริเวณน้ำจากบ่อตรวจคุณภาพน้ำทิ้งก่อนระบายลงสู่ห้วยมาบเอียง

ตารางที่ 3.3-15 ผลการตรวจวิเคราะห์คุณภาพน้ำทิ้ง ตั้งแต่ปี 2564 จนถึงปัจจุบัน

สถานที่ตรวจวิเคราะห์	วันที่ตรวจวิเคราะห์	ผลการตรวจวิเคราะห์ (mg/L)								
		pH	TDS (mg/L)	SS (mg/L)	Settleable Solid (mg/L)	BOD (mg/L)	Oil & Grease (mg/L)	TKN (mg/L)	Sulfide (mg/L)	TCB (MPN/100 mL)
บริเวณน้ำเสียก่อนเข้าระบบบำบัดน้ำเสีย อาคาร B-C	29/1/64	7.5	554	22.7	0.5	200	8.4	58.3	3.94	23 x 10 ²
	4/2/64	7.9	466	13.8	0.4	20	<5	34.8	2.1	75 x 10 ²
	11/3/64	7.5	482	21.6	0.2	24	<5	44.8	1.8	66 x 10 ²
	2/4/64	7.6	322	34	20	32	6.6	52.7	2.4	98 x 10 ²
	5/5/64	7.6	534	21.8	0.4	36	7.4	37.5	2.6	147 x 10 ²
	2/6/64	7.9	546	123	0.5	124	<5	93.3	0.63	124 x 10 ²
	2/7/64	7.7	376	333	9.6	114	<5	84.2	0.86	107 x 10 ²
	3/8/64	7.9	524	300	19	98	<5	69.9	0.69	41 x 10 ²
	2/9/64	7.9	462	76.8	4	31.8	<5	31.2	0.75	None
	22/10/64	7.9	516	35.5	6	152	<5	171	23.9	46 x 10 ²
	4/11/64	7.4	462	28.8	5	20	<5	18	ND**	None
	1/12/64	7.4	462	28.8	5	20	<5	18	ND**	None
	6/1/65	7.8	541	37	<0.1	74	5	47.3	3.54	114 x 10 ²
	2/2/65	7.4	497	34.5	<0.1	86	4.5	76.2	3.54	68 x 10 ²
	2/3/65	7.3	397	29.7	<0.1	68	5	88.3	3.11	145 x 10 ²
	4/4/65	7.2	512	40.1	<0.1	90	5	74.6	3.46	220 x 10 ²
	3/5/65	7.1	420	38	<0.1	75	5	115	3.97	73 x 10 ²
	2/6/65	7.3	343	39.5	<0.1	61	2	37.1	3.23	540 x 10 ²
	1/7/65	7.3	344	42	<0.1	61	2	3.41	3.23	540x10 ²
	2/8/65	7.5	361	49	0.5	10	2	6.2	0.4	98
	2/9/65	7.3	418	42	0.5	9	2.2	8.9	ND*	100x10 ²
	4/10/65	7.6	132	7.8	<1.0	11	2.2	10.2	ND*	99x102
	1/11/65	7.8	158	26.4	0.5	5	2.4	10.9	ND*	94
	1/12/65	7.8	170	17.7	<1.0	14	2	15.7	ND*	56
	30/1/66	7.8	202	21.8	<0.1	27	<1.0	41.1	<1.0	110
	9/2/66	7.1	228	25	<0.1	34	<1.0	41.4	<1.0	110
มาตรฐาน ^{1/}		5.0-9.0	≤500*	≤40	≤0.5	≤30	≤20	≤35	≤1.0	-

หมายเหตุ : ^{1/} ประกาศกระทรวงทรัพยากรธรรมชาติและสิ่งแวดล้อม เรื่อง กำหนดมาตรฐานควบคุมการระบายน้ำทิ้งจากอาคารบางประเภทและบางขนาด ประกาศในราชกิจจานุเบกษาเล่มที่ 122 ตอนที่ 125 ง ลงวันที่ 25 ธันวาคม 2548 (ประเภท ค.)
ผลตรวจวัดช่วงเดือนมกราคม-ธันวาคม 2564-2566 ดำเนินการโดย บริษัท ศูนย์บริการด้านสิ่งแวดล้อม จำกัด
: * เป็นค่าที่เพิ่มขึ้นจากปริมาณสารละลายน้ำปกติ
: **ND=NON-DETECTABLE (Limit detection of Oil & Grease = 1.4 mg/L, Sulfide = 0.1 mg/L)

ตารางที่ 3.3-10 (ต่อ) ผลการตรวจวิเคราะห์คุณภาพน้ำทั้ง ตั้งแต่ปี 2564 จนถึงปัจจุบัน

สถานที่ตรวจวิเคราะห์	วันที่ตรวจวิเคราะห์	ผลการตรวจวิเคราะห์ (mg/L)								
		pH	TDS (mg/L)	SS (mg/L)	Settleable Solid (mg/L)	BOD (mg/L)	Oil & Grease (mg/L)	TKN (mg/L)	Sulfide (mg/L)	TCB (MPN/100 mL)
บริเวณน้ำเสียก่อนเข้าระบบบำบัดน้ำเสีย อาคาร B-C (ต่อ)	1/3/66	7.77	359	44	<0.1	120	28.4	41.8	<1.0	109
	7/4/66	7.39	278	66.5	1.3	298	3.2	70.8	8.0	147
	4/5/66	7.85	295	30.9	0.3	242	3.2	151	2.0	59
	1/6/66	7.65	289	32.2	0.2	152	2.8	104	1.0	50
	3/7/66	7.27	510	32	1.0	21.0	2.0	20.6	1.0	46
	2/8/66	7.36	591	29	0.1	19.0	1.9	19.8	1.0	38
	1/9/66	7.40	611	31	0.1	18.0	2.1	23.4	1.0	41
	2/10/66	7.54	628	29	0.1	20.0	2.3	95.7	1.0	98
	28/11/66	8.12	379	72.3	1.5	135.0	19.6	43.0	2.6	111
	26/12/66	8.15	378	61.8	0.8	112.3	27.6	29.4	2.6	73
	30/1/67	7.49	428	274	1.5	87	17.2	95.2	3.1	18,000
	27/2/67	7.45	497	214	1.2	20	19.5	94.2	2.1	25,000
	5/3/67	7.6	982	840	0.9	10	9.3	35.4	9.4	1,100
	2/4/67	7.47	476	289	1.5	115	53.2	92.2	3	24,000
	9/5/67	8.42	472	50	1	74.5	16.3	90	1.9	94,000
	5/6/67	7.28	356	54	4	100	9	134.4	3.6	6,000
	31/7/67	7.43	39	14.8	1.2	142.5	15.8	64.4	3.73	74,000
	15/8/67	6.95	368	20.4	1.5	115	26.4	46.8	5	32,000
	4/9/67	7.1	388	85	1.3	502	12.6	98.56	8	38,000
	10/10/67	7.23	330	246	14	246	50.4	116	7	>160,000
	6/11/67	7.18	296	246	8	87	16.1	66	6	54,000
	19/12/67	7.83	368	73	2	265	11	88	1	>160,000
บริเวณน้ำเสียก่อนเข้าระบบบำบัดน้ำเสีย อาคาร D-E	29/1/64	-	-	-	-	-	-	-	-	-
	4/2/64	-	-	-	-	-	-	-	-	-
	11/3/64	-	-	-	-	-	-	-	-	-
	2/4/64	-	-	-	-	-	-	-	-	-
มาตรฐาน ^{1/}		5.0-9.0	≤500*	≤40	≤0.5	≤30	≤20	≤35	≤1.0	-

หมายเหตุ : ^{1/} ประกาศกระทรวงทรัพยากรธรรมชาติและสิ่งแวดล้อม เรื่อง กำหนดมาตรฐานควบคุมการระบายน้ำทิ้งจากอาคารบางประเภทและบางขนาด ประกาศในราชกิจจานุเบกษาเล่มที่ 122 ตอนที่ 125 ง ลงวันที่ 25 ธันวาคม 2548 (ประเภท ค.)
ผลตรวจวัดช่วงเดือนมกราคม-มิถุนายน 2564-2566 ดำเนินการโดย บริษัท ศูนย์บริการด้านสิ่งแวดล้อม จำกัด
: * เป็นค่าที่เพิ่มขึ้นจากปริมาณสารละลายน้ำปกติ
: **ND=NON-DETECTABLE (Limit detection of Oil & Grease = 1.4 mg/L, Sulfide = 0.1 mg/L)

ตารางที่ 3.3-10 (ต่อ) ผลการตรวจวิเคราะห์คุณภาพน้ำทิ้ง ตั้งแต่ปี 2564 จนถึงปัจจุบัน

สถานที่ตรวจวิเคราะห์	วันที่ตรวจวิเคราะห์	ผลการตรวจวิเคราะห์ (mg/L)								
		pH	TDS (mg/L)	SS (mg/L)	Settleable Solid (mg/L)	BOD (mg/L)	Oil & Grease (mg/L)	TKN (mg/L)	Sulfide (mg/L)	TCB (MPN/100 mL)
บริเวณน้ำเสียก่อนเข้าระบบบำบัดน้ำเสีย อาคาร D-E	5/5/64	-	-	-	-	-	-	-	-	-
	2/6/64	-	-	-	-	-	-	-	-	-
	2/7/64	-	-	-	-	-	-	-	-	-
	3/8/64	-	-	-	-	-	-	-	-	-
	2/9/64	-	-	-	-	-	-	-	-	-
	22/10/64	-	-	-	-	-	-	-	-	-
	4/11/64	-	-	-	-	-	-	-	-	-
	1/12/64	-	-	-	-	-	-	-	-	-
	6/1/65	7.4	521	56	<0.1	59	4.6	39.8	3.71	None
	2/2/65	7.3	478	47.1	<0.1	78	5	48.6	3.32	None
	2/3/65	7.1	493	35.9	<0.1	52	3.7	51.7	3.11	115 x 10 ²
	4/4/65	7.4	519	57.2	<0.1	67	5	48.1	3.78	415 x 10 ²
	3/5/65	7.1	480	57	<0.1	116	5	101.5	3.23	None
	2/6/65	7.2	420	40	<0.1	73	1.8	42.6	3.6	351 x 10 ²
	1/7/65	8.1	228	8.7	<0.1	13	1.6	8.2	0.86	79x10 ²
	2/8/65	7.5	318	10.5	0.4	13	<1.4	8.2	0.86	92
	2/9/65	7.3	426	19	0.4	15	1.6	10.5	ND*	82
	4/10/65	7.3	124	26.9	0.1	8	2.8	6.9	ND*	105x10 ²
	1/11/65	7.6	160	25.5	0.4	16	2.4	14.8	ND*	50
	1/12/65	7.7	168	18.6	<1.0	12	2.4	20.6	0.28	46
	30/1/66	7.9	241	21.4	<0.1	45	<1.0	39.2	<1.0	140
	9/2/66	7.9	316	28.5	<0.1	75	<1.0	44.5	<1.0	140
	1/3/66	7.48	334	110.4	2.5	72	2.2	4.1	1	140
	7/4/66	7.83	246	16.3	0.4	34	7.6	45.8	<1.0	130
	4/5/66	7.73	159	29.5	0.2	203	2.4	146	<1.0	43
	1/6/66	7.59	160	28.5	0.1	134	2	126	<1.0	40
มาตรฐาน ^{1/}		5.0-9.0	≤500*	≤40	≤0.5	≤30	≤20	≤35	≤1.0	-

หมายเหตุ : ^{1/} ประกาศกระทรวงทรัพยากรธรรมชาติและสิ่งแวดล้อม เรื่อง กำหนดมาตรฐานควบคุมการระบายน้ำทิ้งจากอาคารบางประเภทและบางขนาด ประกาศในราชกิจจานุเบกษาเล่มที่ 122 ตอนที่ 125 ง ลงวันที่ 25 ธันวาคม 2548 (ประเภท ค.)
ผลตรวจวัดช่วงเดือนมกราคม-มิถุนายน 2564-2566 ดำเนินการโดย บริษัท ศูนย์บริการด้านสิ่งแวดล้อม จำกัด
: * เป็นค่าที่เพิ่มขึ้นจากปริมาณสารละลายน้ำปกติ
: **ND=NON-DETECTABLE (Limit detection of Oil & Grease = 1.4 mg/L, Sulfide = 0.1 mg/L)

ตารางที่ 3.3-15 (ต่อ) ผลการตรวจวิเคราะห์คุณภาพน้ำทั้ง ตั้งแต่ปี 2564 จนถึงปัจจุบัน

สถานที่ตรวจวิเคราะห์	วันที่ตรวจวิเคราะห์	ผลการตรวจวิเคราะห์ (mg/L)								
		pH	TDS (mg/L)	SS (mg/L)	Settleable Solid (mg/L)	BOD (mg/L)	Oil & Grease (mg/L)	TKN (mg/L)	Sulfide (mg/L)	TCB (MPN/100 mL)
บริเวณน้ำเสียก่อนเข้าระบบบำบัดน้ำเสีย อาคาร D-E (ต่อ)	3/7/66	7.61	467	28	0.1	20	2.6	32.3	1.0	62
	2/8/66	7.98	523	30	0.1	21	2.1	40.7	1.0	55
	1/9/66	7.30	538	28	0.1	23	2.3	28.1	1.0	38
	2/10/66	7.72	540	25	0.1	21	2.4	127.0	1.0	82
	28/11/66	8.06	241	63.6	0.3	102	15.3	36.0	2.2	109
	26/12/66	8.12	315	60.2	0.3	106.1	29.2	22.6	2.1	59
	30/1/67	7.51	384	121	2.5	70	37.6	49	3.2	15,000
	27/2/67	7.3	531	97	2	17	39.3	42.9	3	18,000
	5/3/67	7.62	1,100	598	1.2	15.2	6.3	23.6	7.6	1,300
	2/4/67	7.46	500	296	7	70	2.6	49.28	3.2	20,000
	9/5/67	8.21	436	159	1.9	62.5	19.7	52.2	2	92,000
	5/6/67	7.41	292	105	1.5	96.8	11	76.1	2.9	7,200
	31/7/67	8.12	304	150	1.5	107.5	13.2	76.2	4.27	62,000
	15/8/67	7.16	344	15.4	1.8	172.5	4.8	40.6	3	30,000
	4/9/67	6.97	320	114	2	128	7.4	82.32	8	36,000
	10/10/67	7.37	306	1,899	35	335	96.3	123	8	>160,000
	6/11/67	7.45	326	488	20	128	41.3	140	9	92,000
	19/12/67	7.4	296	380	19	511	20	106	3	>160,000
บริเวณน้ำทิ้งหลังผ่านระบบบำบัดน้ำเสีย ส่วนกลาง อาคาร B-C	29/1/64	7.9	368	<10	0.1	12	<5	38.7	1.04	28 x 10 ²
	4/2/64	7.8	492	<10	0.5	13	ND**	11.3	1	28 x 10 ²
	11/3/64	7.9	388	<10	<0.1	23	ND**	35.8	ND**	28 x 10 ²
	2/4/64	7.8	460	29	0.1	24	<5	39.1	1.38	29 x 10 ²
	5/5/64	7.6	354	<10	0.1	29	<5	39.1	1.49	37 x 10 ²
	2/6/64	7.7	364	<10	0.2	39	ND**	37.5	0.44	12 x 10 ²
	2/7/64	7.8	350	<10	0.1	22	ND**	29.8	ND**	12 x 10 ²
มาตรฐาน ^{1/}		5.0-9.0	≤500*	≤40	≤0.5	≤30	≤20	≤35	≤1.0	-

หมายเหตุ : ^{1/} ประกาศกระทรวงทรัพยากรธรรมชาติและสิ่งแวดล้อม เรื่อง กำหนดมาตรฐานควบคุมการระบายน้ำทิ้งจากอาคารบางประเภทและบางขนาด ประกาศในราชกิจจานุเบกษาเล่มที่ 122 ตอนที่ 125 ง ลงวันที่ 25 ธันวาคม 2548 (ประเภท ค.) ผลตรวจวัดช่วงเดือนมกราคม-มิถุนายน 2564-2566 ดำเนินการโดย บริษัท ศูนย์บริการด้านสิ่งแวดล้อม จำกัด
: * เป็นค่าที่เพิ่มขึ้นจากปริมาณสารละลายน้ำปกติ
: **ND=NON-DETECTABLE (Limit detection of Oil & Grease = 1.4 mg/l, Sulfide = 0.1 mg/l)

ตารางที่ 3.3-15 (ต่อ) ผลการตรวจวิเคราะห์คุณภาพน้ำทั้ง ตั้งแต่ปี 2564 จนถึงปัจจุบัน

สถานที่ตรวจวิเคราะห์	วันที่ตรวจวิเคราะห์	ผลการตรวจวิเคราะห์ (mg/L)								
		pH	TDS (mg/L)	SS (mg/L)	Settleable Solid (mg/L)	BOD (mg/L)	Oil & Grease (mg/L)	TKN (mg/L)	Sulfide (mg/L)	TCB (MPN/100 mL)
บริเวณน้ำทิ้งหลังผ่านระบบบำบัดน้ำเสีย ส่วนกลาง อาคาร B-C (ต่อ)	3/8/64	7.7	410	<10	0.1	20	ND**	19.8	ND**	10 x 10 ²
	2/9/64	7.7	320	17	0.3	20	<5	19.8	ND**	None
	22/10/64	7.7	436	22.2	0.4	19	<5	19.5	ND**	10 x 10 ²
	4/11/64	7.0	408	27	0.4	17	<5	16	ND**	73 x 10 ²
	1/12/64	7.0	408	27	0.4	15	<5	20	ND**	None
	6/1/65	7.5	251	30	<0.1	11	<1.4	11.9	ND**	None
	2/2/65	7.2	297	29	<0.1	15	<1.4	13.8	ND**	None
	2/3/65	7.1	401	24	<0.1	15	<1.4	14.4	ND**	None
	4/4/65	7.2	322	31	<0.1	24	<1.4	21.2	0.41	None
	3/5/65	7.4	275	12	<0.1	8	<1.4	32	ND**	220 x 10 ¹
	2/6/65	7.8	270	16	<0.1	14	1.5	18.4	ND**	220 x 10 ¹
	1/7/65	7.2	168	1	<0.1	10	<1.4	8.6	ND**	118
	2/8/65	7.1	202	5.5	0.2	4	<1.4	2.3	0.8	82
	2/9/65	7.3	375	14	0.3	19	<1.4	16.6	ND**	70x10 ²
	4/10/65	7.2	124	7.2	<0.1	10	2.2	9.8	ND**	95x10 ²
	1/11/65	7.2	144	16.2	0.2	3	2.2	2.7	ND**	46
	1/12/65	7.7	170	16.4	<0.1	13	1.8	14.2	ND**	44
	30/1/66	7.8	198	21.3	<0.1	26	<1.0	34.5	<1.0	100
	9/2/66	7.8	214	27	<0.1	25	<1.0	34.1	<1.0	130
	1/3/66	8.05	316	40	<0.1	28	<1.0	34.2	<1.0	135
	7/4/66	7.87	244	14.3	<0.1	25	3.2	4.8	<1.0	110
	4/5/66	7.74	207	13	<0.1	15	<1.0	2	<1.0	8
	1/6/66	7.19	157	10	<0.1	12	<1.0	2.5	<1.0	4
	3/7/66	7.32	310	14	0.1	16	1.0	10.4	1.0	0
	2/8/66	7.29	394	18	0.1	18	1.0	12.1	1.0	33
	1/9/66	7.51	415	22	0.1	15	1.0	15.3	1.0	22
มาตรฐาน ^{1/}		5.0-9.0	≤500*	≤40	≤0.5	≤30	≤20	≤35	≤1.0	-

หมายเหตุ : ^{1/} ประกาศกระทรวงทรัพยากรธรรมชาติและสิ่งแวดล้อม เรื่อง กำหนดมาตรฐานควบคุมการระบายน้ำทิ้งจากอาคารบางประเภทและบางขนาด ประกาศในราชกิจจานุเบกษาเล่มที่ 122 ตอนที่ 125 ง ลงวันที่ 25 ธันวาคม 2548 (ประเภท ค.)
ผลตรวจวัดช่วงเดือนมกราคม-มิถุนายน 2564-2566 ดำเนินการโดย บริษัท ศูนย์บริการด้านสิ่งแวดล้อม จำกัด
: * เป็นค่าที่เพิ่มขึ้นจากปริมาณสารละลายน้ำปกติ
: **ND=NON-DETECTABLE (Limit detection of Oil & Grease = 1.4 mg/L, Sulfide = 0.1 mg/L)

ตารางที่ 3.3-10 (ต่อ) ผลการตรวจวิเคราะห์คุณภาพน้ำทิ้ง ตั้งแต่ปี 2564 จนถึงปัจจุบัน

สถานที่ตรวจวิเคราะห์	วันที่ตรวจวิเคราะห์	ผลการตรวจวิเคราะห์ (mg/L)								
		pH	TDS (mg/L)	SS (mg/L)	Settleable Solid (mg/L)	BOD (mg/L)	Oil & Grease (mg/L)	TKN (mg/L)	Sulfide (mg/L)	TCB (MPN/100 mL)
บริเวณน้ำทิ้งหลังผ่านระบบบำบัดน้ำเสีย ส่วนกลาง อาคาร B-C (ต่อ)	2/10/66	7.40	427	25	0.1	18	1.0	15.8	1.0	23
	28/11/66	7.62	103.5	26.1	0.3	16.6	4.6	26.0	1.0	73
	26/12/66	8.01	198	21	0.3	12.3	5.7	14.6	1.0	22
	30/1/67	7.7	410	40	0.1	8.2	8.4	29.2	1	12,000
	27/2/67	7.7	407	38	0.2	12.2	12	19.8	1	18,000
	5/3/67	7.6	497	28	0.4	6.1	3.1	23.8	ND**	1,200
	2/4/67	7.85	414	27	0.15	23	4.2	32.4	0.7	23,000
	9/5/67	8.73	330	25	0	14	6.3	31	0.9	5,200
	5/6/67	7.32	366	37	0.4	27	8.2	32.8	0.9	5,200
	31/7/67	7.3	340	6.9	0.2	59.5	9.4	61.9	4.43	40,000
	15/8/67	6.97	348	16	<0.1	56	8.8	51.2	6	25,000
	4/9/67	7.1	340	38.8	0.1	85	10.4	52.64	10	9,200
	10/10/67	7.08	340	17	<0.1	65.8	6.9	75	7	160,000
	6/11/67	7.27	340	35	<0.1	70	5.4	74.67	4	3,500
	19/12/67	8.22	356	49.6	0.6	266	5.4	74	1	>160,000
บริเวณน้ำทิ้งหลังผ่านระบบบำบัดน้ำเสีย ส่วนกลาง อาคาร D-E	29/1/64	-	-	-	-	-	-	-	-	-
	4/2/64	-	-	-	-	-	-	-	-	-
	11/3/64	-	-	-	-	-	-	-	-	-
	2/4/64	-	-	-	-	-	-	-	-	-
	5/5/64	-	-	-	-	-	-	-	-	-
	2/6/64	-	-	-	-	-	-	-	-	-
	2/7/64	-	-	-	-	-	-	-	-	-
	3/8/64	-	-	-	-	-	-	-	-	-
	2/9/64	-	-	-	-	-	-	-	-	-
	22/10/64	-	-	-	-	-	-	-	-	-
	4/11/64	-	-	-	-	-	-	-	-	-
มาตรฐาน ^{1/}		5.0-9.0	≤500*	≤40	≤0.5	≤30	≤20	≤35	≤1.0	-

หมายเหตุ : ^{1/} ประกาศกระทรวงทรัพยากรธรรมชาติและสิ่งแวดล้อม เรื่อง กำหนดมาตรฐานควบคุมการระบายน้ำทิ้งจากอาคารบางประเภทและบางขนาด ประกาศในราชกิจจานุเบกษาเล่มที่ 122 ตอนที่ 125 ง ลงวันที่ 25 ธันวาคม 2548 (ประเภท ค.)
ผลตรวจวัดช่วงเดือนมกราคม-มิถุนายน 2564-2566 ดำเนินการโดย บริษัท ศูนย์บริการด้านสิ่งแวดล้อม จำกัด
: * เป็นค่าที่เพิ่มขึ้นจากปริมาณสารละลายน้ำปกติ
: **ND=NON-DETECTABLE (Limit detection of Oil & Grease = 1.4 mg/l, Sulfide = 0.1 mg/l)

ตารางที่ 3.3-10 (ต่อ) ผลการตรวจวิเคราะห์คุณภาพน้ำทั้ง ตั้งแต่ปี 2564 จนถึงปัจจุบัน

สถานที่ตรวจวิเคราะห์	วันที่ตรวจวิเคราะห์	ผลการตรวจวิเคราะห์ (mg/L)								
		pH	TDS (mg/L)	SS (mg/L)	Settleable Solid (mg/L)	BOD (mg/L)	Oil & Grease (mg/L)	TKN (mg/L)	Sulfide (mg/L)	TCB (MPN/100 mL)
บริเวณน้ำทิ้งหลังผ่านระบบบำบัดน้ำเสีย ส่วนกลาง อาคาร D-E (ต่อ)	1/12/64	-	-	-	-	-	-	-	-	-
	6/1/65	7.6	264	32	<0.1	16	<1.4	16.7	ND**	None
	2/2/65	7.8	278	31	<0.1	15	<1.4	15.5	ND**	None
	2/3/65	7.4	351	29	<0.1	16	<1.4	14.9	ND**	76
	4/4/65	7.4	315	35	<0.1	23	<1.4	24	ND**	97
	3/5/65	7.5	302	34	<0.1	24	1.5	27.3	ND**	None
	2/6/65	7.2	406	21	<0.1	22	<1.4	33.6	ND**	115 x 10 ¹
	1/7/65	7.2	260	7.5	<0.1	12	<1.4	7.4	ND**	110
	2/8/65	7.3	214	10.1	0.2	12	<1.4	7.4	ND**	79
	2/9/65	7.6	245	12	0.2	14	<1.4	8.6	ND**	78
	4/10/65	7.3	124	25.1	<0.1	7	2.4	6.9	ND**	77x10 ²
	1/11/65	7.4	136	18.2	0.2	12	2.2	13.2	ND**	48
	1/12/65	7.7	176	20	<0.1	12	2.3	20.1	ND**	17
	30/1/66	7.8	198	21.3	<0.1	26	<1.0	34.5	<1.0	100
	9/2/66	7.8	214	27	<0.1	25	<1.0	34.1	<1.0	130
	1/3/66	8.05	316	40	<0.1	28	<1.0	34.2	<1.0	135
	7/4/66	7.87	244	14.3	<0.1	25	3.2	4.8	<1.0	110
	4/5/66	7.74	207	13	<0.1	15	<1.0	2	<1.0	8
	1/6/66	7.19	157	10	<0.1	12	<1.0	2.5	<1.0	4
	3/7/66	7.87	334	12	0.1	15.0	1.5	22.2	1.0	56
	2/8/66	7.94	384	15	0.1	18.0	2.0	34.6	1.0	48
	1/9/66	7.28	409	13	0.1	19.0	2.0	13.8	1.0	35
	2/10/66	7.86	421	17	0.2	17.0	1.8	23.1	1.0	35
	28/11/66	7.31	99	21	0.3	13.4	3.3	22.0	1.0	69
	26/12/66	8.02	106	23	0.3	16.1	6.3	15.7	1.0	31
	30/1/67	7.66	358	6	0.5	12.2	16.8	25.9	0.8	11,000
มาตรฐาน ^{1/}		5.0-9.0	≤500*	≤40	≤0.5	≤30	≤20	≤35	≤1.0	-

หมายเหตุ : ^{1/} ประกาศกระทรวงทรัพยากรธรรมชาติและสิ่งแวดล้อม เรื่อง กำหนดมาตรฐานควบคุมการระบายน้ำทิ้งจากอาคารบางประเภทและบางขนาด ประกาศในราชกิจจานุเบกษาเล่มที่ 122 ตอนที่ 125 ง ลงวันที่ 25 ธันวาคม 2548 (ประเภท ข.)
ผลตรวจวัดช่วงเดือนมกราคม-มิถุนายน 2564-2566 ดำเนินการโดย บริษัท ศูนย์บริการด้านสิ่งแวดล้อม จำกัด
: * เป็นค่าที่เพิ่มขึ้นจากปริมาณสารละลายน้ำปกติ
: **ND=NON-DETECTABLE (Limit detection of Oil & Grease = 1.4 mg/L, Sulfide = 0.1 mg/L)

ตารางที่ 3.3-10 (ต่อ) ผลการตรวจวิเคราะห์คุณภาพน้ำทั้ง ตั้งแต่ปี 2564 จนถึงปัจจุบัน

สถานที่ตรวจวิเคราะห์	วันที่ตรวจวิเคราะห์	ผลการตรวจวิเคราะห์ (mg/L)								
		pH	TDS (mg/L)	SS (mg/L)	Settleable Solid (mg/L)	BOD (mg/L)	Oil & Grease (mg/L)	TKN (mg/L)	Sulfide (mg/L)	TCB (MPN/100 mL)
บริเวณน้ำทิ้งหลังผ่านระบบบำบัดน้ำเสีย ส่วนกลาง อาคาร D-E	1/12/64	-	-	-	-	-	-	-	-	-
	27/2/67	7.66	499	15	0.5	15.7	16.8	25.2	0.9	11,000
	5/3/67	8.1	492	48	0.3	10	3.5	13.6	ND**	1,000
	2/4/67	8.09	488	37	1.1	24	5.8	32.1	0.5	18,000
	9/5/67	8.73	444	38.7	0.4	8.9	7.7	14.9	1.15	5,800
	5/6/67	7.98	310	35	0	29	7.4	23.2	0.1	2,500
	31/7/67	8.26	322	103	0.7	23.5	2.2	49.6	1.28	23,000
	15/8/67	7.35	342	9.2	0.2	11.8	7.4	23.8	2	18,000
	4/9/67	7.13	340	104	1	98	7.798	126	<3.0	5,000
	10/10/67	7.74	314	15	<0.1	4.8	3	46	1	35,000
	6/11/67	7.2	230	19.6	<0.1	41.5	4.1	24.08	<1	5,400
	19/12/67	8.02	308	20.8	<0.1	236	4.1	46	2	>160,000
บริเวณน้ำเสียก่อนเข้าระบบบำบัดน้ำเสีย อาคาร F	30/1/67	7.68	520	151	0.9	31	12	30	2.7	8,200
	27/2/67	7.77	678	77	0.6	25	17.2	28	2	10,000
	5/3/67	7.59	1,209	1,490	1.6	10.5	8.3	29.6	9.5	2,100
	2/4/67	8.05	744	56	0.6	31	1.3	38.08	2.8	26,000
	9/5/67	8.1	546	142	1.5	257.5	23.3	120.1	1.5	95,000
	5/6/67	7.5	284	337	10.2	262	13.2	168	2.7	1,600
	31/7/67	7.29	372	6.8	1.9	62	1.8	62.2	1.49	35,000
	15/8/67	7.29	460	23	0.2	87	9.8	78.1	6	21,000
	4/9/67	7.68	382	56.4	<0.1	64	7.6	47.6	7	16,000
	10/10/67	7.84	384	55	<0.1	155	7.5	101	9	54,000
	6/11/67	9.88	334	61	0.5	77.5	6	54.13	2	43,000
	19/12/67	8.42	424	61.6	0.15	255	5	110	8	>160,000
บริเวณน้ำทิ้งหลังผ่านระบบบำบัดน้ำเสีย ส่วนกลาง อาคาร F	30/1/67	7.65	404	11	0.3	7.5	4.8	23	0.6	4,500
	27/2/67	7.65	410	25	0.2	8.5	4.8	12	0.9	5,000
มาตรฐาน ^{1/}		5.0-9.0	≤500*	≤40	≤0.5	≤30	≤20	≤35	≤1.0	-

หมายเหตุ : ^{1/} ประกาศกระทรวงทรัพยากรธรรมชาติและสิ่งแวดล้อม เรื่อง กำหนดมาตรฐานควบคุมการระบายน้ำทิ้งจากอาคารบางประเภทและบางขนาด ประกาศในราชกิจจานุเบกษาเล่มที่ 122 ตอนที่ 125 ง ลงวันที่ 25 ธันวาคม 2548 (ประเภท ข.)
ผลตรวจวัดช่วงเดือนมกราคม-มิถุนายน 2564-2566 ดำเนินการโดย บริษัท ศูนย์บริการด้านสิ่งแวดล้อม จำกัด
: * เป็นค่าที่เพิ่มขึ้นจากปริมาณสารละลายน้ำปกติ
: **ND=NON-DETECTABLE (Limit detection of Oil & Grease = 1.4 mg/L, Sulfide = 0.1 mg/L)

ตารางที่ 3.3-10 (ต่อ) ผลการตรวจวิเคราะห์คุณภาพน้ำทั้ง ตั้งแต่ปี 2564 จนถึงปัจจุบัน

สถานที่ตรวจวิเคราะห์	วันที่ตรวจวิเคราะห์	ผลการตรวจวิเคราะห์ (mg/L)								
		pH	TDS (mg/L)	SS (mg/L)	Settleable Solid (mg/L)	BOD (mg/L)	Oil & Grease (mg/L)	TKN (mg/L)	Sulfide (mg/L)	TCB (MPN/100 mL)
บริเวณน้ำทิ้งหลังผ่านระบบบำบัดน้ำเสีย ส่วนกลาง อาคาร F (ต่อ)	5/3/67	8.26	480	11	0.1	4.8	2.3	15.9	ND**	1,200
	2/4/67	6.61	410	4	0.3	20	2	34	1	14,000
	9/5/67	8.66	350	39	0.2	8.8	5.7	33.5	0.8	5,400
	31/7/67	8.1	362	8.8	0.2	40	1.6	65.2	1.81	18,200
	15/8/67	7.01	520	5.2	<0.1	12	3.6	24.4	2	9,800
	4/9/67	7.16	408	5.6	<0.1	16	2.2	22.68	<1	9,200
	10/10/67	6.34	426	15.2	0.15	17.7	2.8	29	1	13,000
	6/11/67	8.08	386	108	4.5	67.5	7	56	<1	1,300
	19/12/67	8.34	503	5.2	<0.1	42	7	34	<1	<180
	31/7/67	8.1	362	8.8	0.2	40	1.6	65.2	1.81	18,200
บริเวณน้ำจากบ่อดตรวจคุณภาพน้ำทั้ง ก่อนระบายลงสู่ห้วยมาบเอียง	29/1/64	8.0	352	<10	0.1	17	<5	39	0.84	20 x 10 ²
	4/2/64	7.7	436	10.8	0.3	12	ND**	33.7	1.14	35 x 10 ²
	11/3/64	8.1	288	<10	0.1	18	ND**	39.8	1.02	32 x 10 ²
	2/4/64	7.8	492	21.4	0.2	18	<5	39.9	1.02	29 x 10 ²
	5/5/64	7.9	497	<10	0.1	19	<5	38.1	1.24	42 x 10 ²
	2/6/64	7.9	394	<10	0.1	21	ND**	36.4	0.41	5 x 10 ²
	2/7/64	8	328	20	0.4	24	ND**	30.1	ND**	17 x 10 ²
	3/8/64	8	348	10.6	0.3	18	<5	15.1	ND**	None
	2/9/64	7.7	448	13.4	0.2	18	<5	15.1	ND**	None
	22/10/64	7.9	398	16.6	0.4	22	<5	16.2	ND**	None
	4/11/64	6.9	372	23.4	0.4	18	<5	15.1	ND**	None
	1/12/64	6.9	372	23.4	0.1	18	<5	19.1	ND**	None
	6/1/65	7.2	279	34	<0.1	18	<1.4	18.4	ND**	None
	2/2/65	7.6	289	32	<0.1	18	<1.4	16.7	ND**	None
	2/3/65	7.4	411	36	<0.1	19	<1.4	16.1	ND**	45 x 10 ¹
	4/4/65	7.5	356	37	<0.1	27	<1.4	27.4	0.81	108
มาตรฐาน ^{1/}		5.0-9.0	≤500*	≤40	≤0.5	≤30	≤20	≤35	≤1.0	-

หมายเหตุ : ^{1/} ประกาศกระทรวงทรัพยากรธรรมชาติและสิ่งแวดล้อม เรื่อง กำหนดมาตรฐานควบคุมการระบายน้ำทิ้งจากอาคารบางประเภทและบางขนาด ประกาศในราชกิจจานุเบกษาเล่มที่ 122 ตอนที่ 125 ง ลงวันที่ 25 ธันวาคม 2548 (ประเภท ข.) ผลตรวจวัดช่วงเดือนมกราคม-มิถุนายน 2564-2566 ดำเนินการโดย บริษัท ศูนย์บริการด้านสิ่งแวดล้อม จำกัด
: * เป็นค่าที่เพิ่มขึ้นจากปริมาณสารละลายน้ำปกติ
: **ND=NON-DETECTABLE (Limit detection of Oil & Grease = 1.4 mg/L, Sulfide = 0.1 mg/L)

ตารางที่ 3.3-10 (ต่อ) ผลการตรวจวิเคราะห์คุณภาพน้ำทิ้ง ตั้งแต่ปี 2564 จนถึงปัจจุบัน

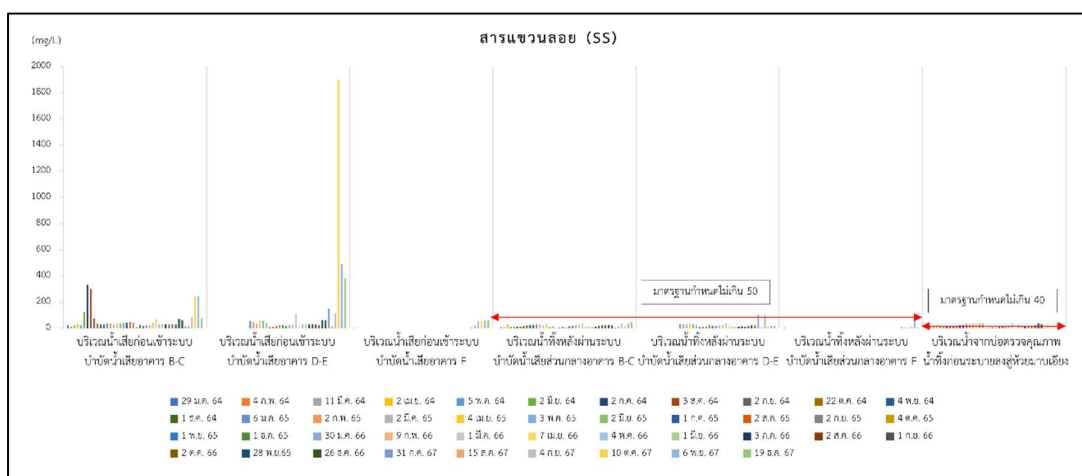
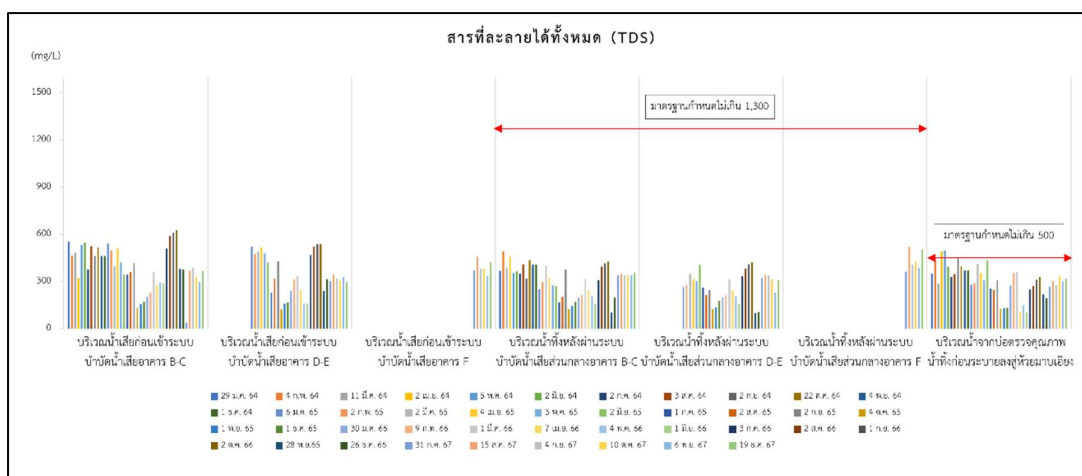
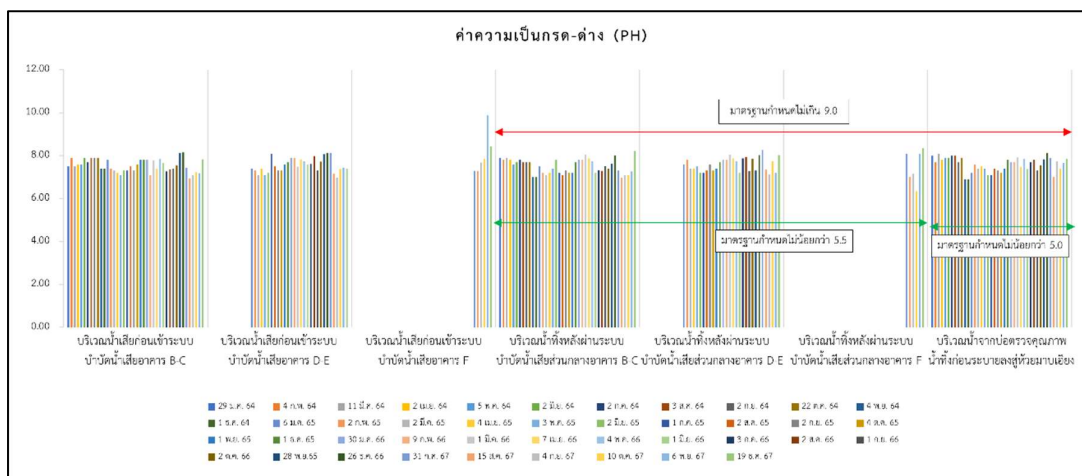
สถานที่ตรวจวิเคราะห์	วันที่ตรวจวิเคราะห์	ผลการตรวจวิเคราะห์ (mg/L)								
		pH	TDS (mg/L)	SS (mg/L)	Settleable Solid (mg/L)	BOD (mg/L)	Oil & Grease (mg/L)	TKN (mg/L)	Sulfide (mg/L)	TCB (MPN/100 mL)
บริเวณน้ำจากบ่อดำรงคุณภาพน้ำทิ้งก่อนระบายลงสู่ห้วยมาบเียง (ต่อ)	3/5/65	7.4	307	36	<0.1	34	<1.4	28.5	ND**	120 x 10 ¹
	2/6/65	7.1	434	38	<0.1	29	<1.4	35	ND**	117 x 10 ¹
	1/7/65	7.1	255	0.6	<0.1	10	<1.4	6.7	ND**	105
	2/8/65	7.4	248	4.2	<0.1	18	<1.4	3.6	0.82	22
	2/9/65	7.3	306	8.3	0.1	16	<1.4	34	ND**	18
	4/10/65	7.2	128	5.7	<0.1	5	1.8	6.1	ND**	16x10 ²
	1/11/65	7.4	130	14.6	0.1	13	1.8	10.4	ND**	47
	1/12/65	7.8	132	20.7	<0.1	11	<1.4	12.6	ND**	42
	30/1/66	7.7	274	18.2	<1.0	29	<1.0	31.1	<1.0	79
	9/2/66	7.7	354	20	<0.1	29	<1.0	33.1	<1.0	79
	1/3/66	7.92	360	39	0.3	30	<1.0	31.8	<1.0	77
	7/4/66	7.48	108	1	0.2	12	7.2	5.4	<1.0	160
	4/5/66	7.84	150	24	<0.1	17	<1.0	<1.0	<1.0	4
	1/6/66	7.38	102	20	<0.1	16	<1.0	<1.0	<1.0	2
	3/7/66	7.70	250	10	0.1	13	1.0	8.9	1.0	0
	2/8/66	7.80	272	19	0.1	14	1.0	7.5	1.0	11
	1/9/66	7.30	311	18	0.2	18	1.0	15.8	1.0	0
	2/10/66	7.56	328	22	0.1	26.3	1.0	17.7	1.0	12
	28/11/66	7.83	218	37	0.4	24.8	6.9	28.0	1.0	37
	26/12/66	8.12	195	31	0.4	16.0	5.3	13.9	1.0	12
	30/1/67	7.65	404	11	0.3	7.5	4.8	23	0.6	4,500
	27/2/67	7.62	475	36	0.1	18	2.9	30	0.5	7,500
	5/3/67	7.87	454	20	0.2	4.2	2.7	10.1	ND**	1,400
	2/4/67	7.78	480	10.4	0.15	22	3.2	28.12	0.8	16,000
	9/5/67	8.55	354	40	0.2	9.5	3.5	30.2	0.9	5,100
	5/6/67	7.86	262	8.4	0	18.7	3	15.9	0.1	79
มาตรฐาน ^{1/}		5.0-9.0	≤500*	≤40	≤0.5	≤30	≤20	≤35	≤1.0	-

หมายเหตุ : ^{1/} ประกาศกระทรวงทรัพยากรธรรมชาติและสิ่งแวดล้อม เรื่อง กำหนดมาตรฐานควบคุมการระบายน้ำทิ้งจากอาคารบางประเภทและบางขนาด ประกาศในราชกิจจานุเบกษาเล่มที่ 122 ตอนที่ 125 ง ลงวันที่ 25 ธันวาคม 2548 (ประเภท ข.)
ผลตรวจวัดช่วงเดือนมกราคม-มิถุนายน 2564-2566 ดำเนินการโดย บริษัท ศูนย์บริการด้านสิ่งแวดล้อม จำกัด
: * เป็นค่าที่เพิ่มขึ้นจากปริมาณสารละลายน้ำปกติ
: **ND=NON-DETECTABLE (Limit detection of Oil & Grease = 1.4 mg/L, Sulfide = 0.1 mg/L)

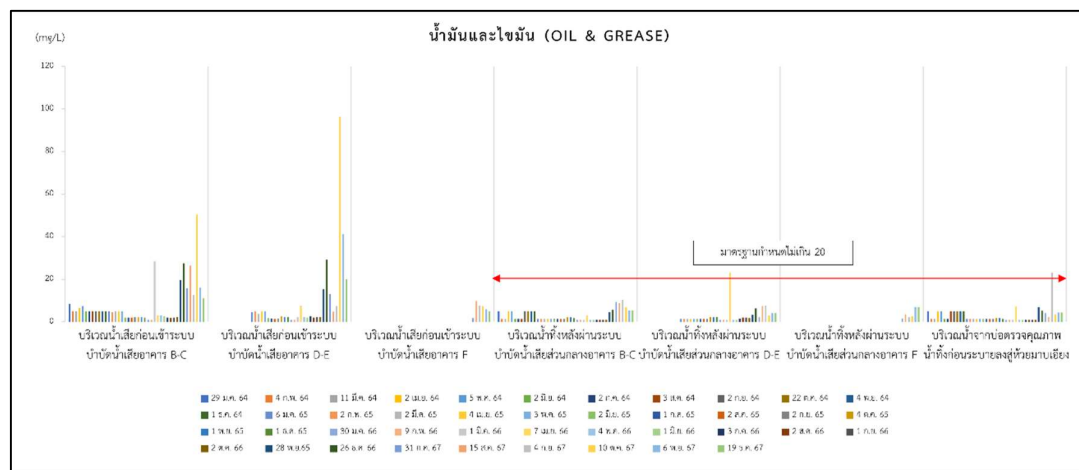
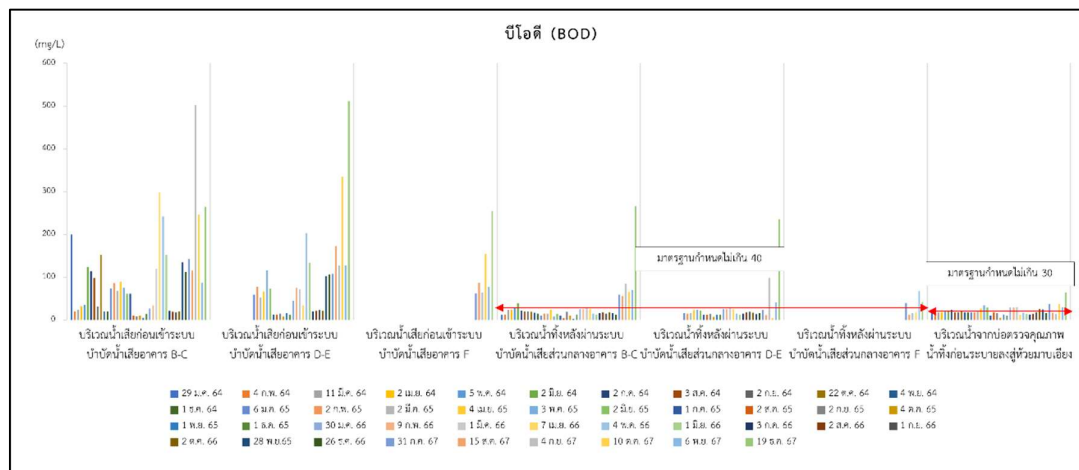
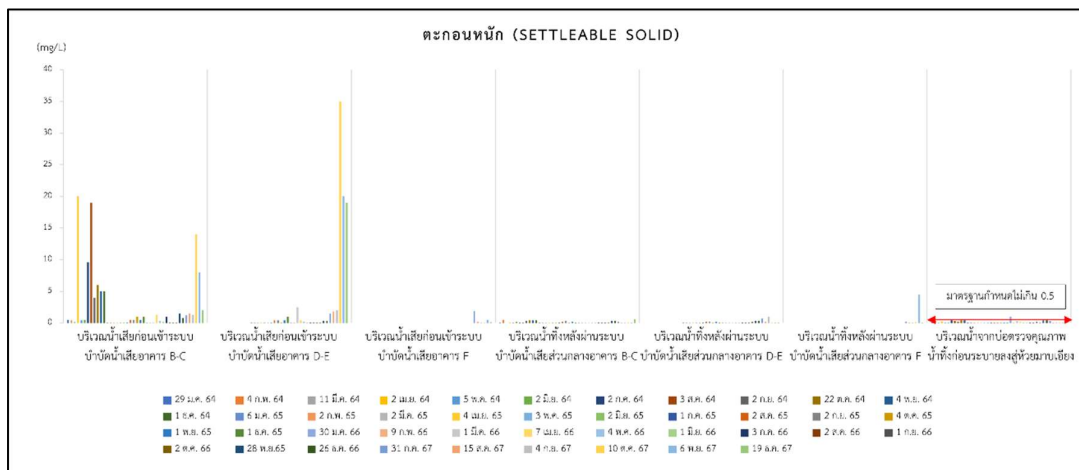
ตารางที่ 3.3-10 (ต่อ) ผลการตรวจวิเคราะห์คุณภาพน้ำทิ้ง ตั้งแต่ปี 2564 จนถึงปัจจุบัน

สถานที่ตรวจวิเคราะห์	วันที่ตรวจวิเคราะห์	ผลการตรวจวิเคราะห์ (mg/L)								
		pH	TDS (mg/L)	SS (mg/L)	Settleable Solid (mg/L)	BOD (mg/L)	Oil & Grease (mg/L)	TKN (mg/L)	Sulfide (mg/L)	TCB (MPN/100 mL)
บริเวณน้ำจากบ่อตรวจคุณภาพน้ำทิ้งก่อนระบายลงสู่ห้วยมาบเรียง (ต่อ)	31/7/67	7.89	266	4	0.3	37.5	4.2	28.2	<1	22,000
	15/8/67	7.01	304	14.4	<0.1	17	2.4	22.4	1	8,000
	4/9/67	7.73	276	8.8	<0.1	14	23.3	19.6	<1	5,400
	10/10/67	7.39	334	12	<0.1	37.9	3.4	32	1	>160,000
	6/11/67	7.66	301	13.2	<0.1	30.2	4.4	72	<1	6,200
	19/12/67	7.85	320	18.6	<0.1	63.8	4.4	38	<1	>160,000
มาตรฐาน ^{1/}		5.0-9.0	≤500*	≤40	≤0.5	≤30	≤20	≤35	≤1.0	-

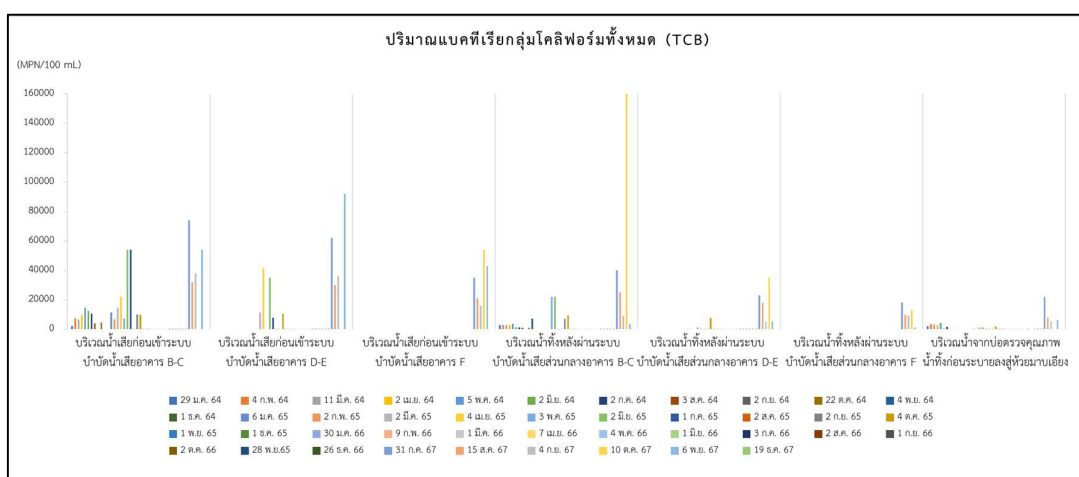
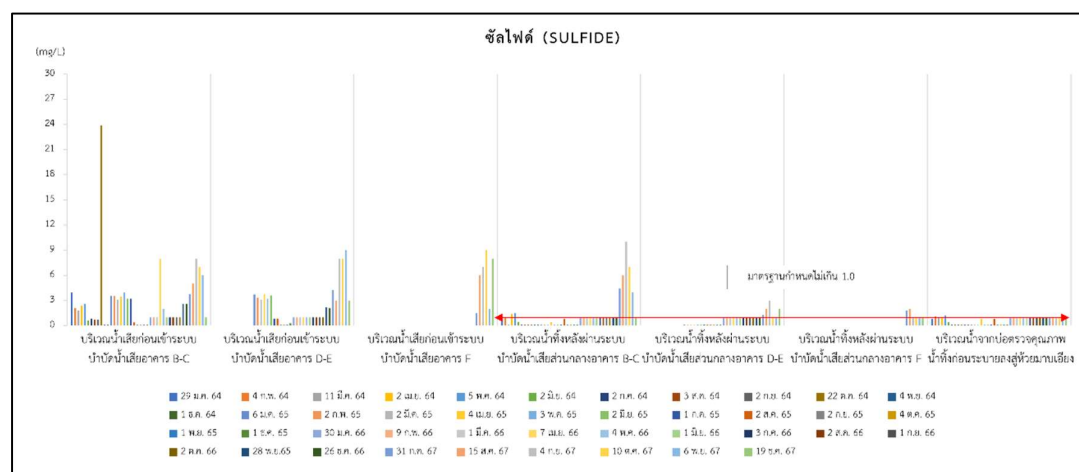
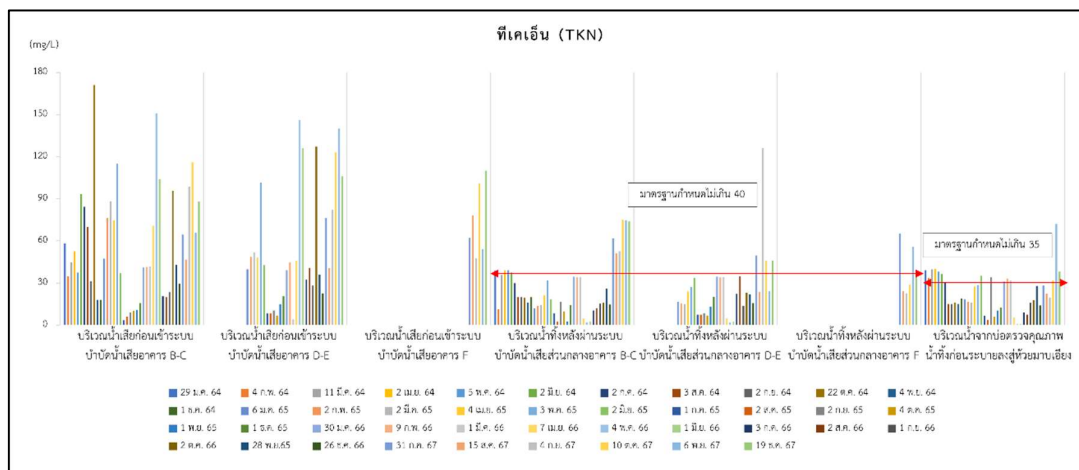
หมายเหตุ : ^{1/} ประกาศกระทรวงทรัพยากรธรรมชาติและสิ่งแวดล้อม เรื่อง กำหนดมาตรฐานควบคุมการระบายน้ำทิ้งจากอาคารบางประเภทและบางขนาด ประกาศในราชกิจจานุเบกษาเล่มที่ 122 ตอนที่ 125 ง ลงวันที่ 25 ธันวาคม 2548 (ประเภท ข.)
ผลตรวจวัดช่วงเดือนมกราคม-มิถุนายน 2564-2566 ดำเนินการโดย บริษัท ศูนย์บริการด้านสิ่งแวดล้อม จำกัด
: * เป็นค่าที่เพิ่มขึ้นจากปริมาณสารละลายน้ำปกติ
: **ND=NON-DETECTABLE (Limit detection of Oil & Grease = 1.4 mg/l, Sulfide = 0.1 mg/l)



รูปที่ 3.3-15 เปรียบเทียบผลการตรวจวัดคุณภาพน้ำทิ้ง ระหว่างปี พ.ศ. 2564 - ปัจจุบัน



รูปที่ 3.3-15 เปรียบเทียบผลการตรวจวัดคุณภาพน้ำทิ้ง ระหว่างปี พ.ศ. 2564 - ปัจจุบัน (ต่อ)



รูปที่ 3.3-15 เปรียบเทียบผลการตรวจวัดคุณภาพน้ำทิ้ง ระหว่างปี พ.ศ. 2564 - ปัจจุบัน (ต่อ)